

---

Статья поступила  
в редакцию  
в апреле 2011 г.

# ШКОЛЬНОЕ ОБРАЗОВАНИЕ — ДАННЫЕ СТАТИСТИКИ И МОНИТОРИНГА ЭКОНОМИКИ ОБРАЗОВАНИЯ<sup>1</sup>

---

## Аннотация

*На основании данных федерального статистического наблюдения за деятельностью общеобразовательных учреждений и опросов директоров, преподавателей, родителей школьников, выполненных в рамках Мониторинга экономики образования<sup>2</sup>, охарактеризовано текущее состояние системы школьного образования в России, в том числе финансовые аспекты деятельности общеобразовательных учреждений, доходы и карьерные стратегии преподавателей, а также дополнительное образование школьников.*

**Ключевые слова:** *общее образование, бюджетное финансирование, общеобразовательные учреждения, наполняемость классов, сменность занятий, техническое состояние зданий, педагогический персонал, заработная плата, дополнительное образование.*

На общее образование направляется практически половина (в 2009 г. — 44,6%, в 2000 г. — 50,3%) расходов на образование и двадцатая часть (в 2009 г. — 5,0%, в 2000 г. — 5,5%) общих расходов консолидированного бюджета Российской Федерации и бюджетов государственных внебюджетных фондов. В 2009 г. по сравнению с предыдущим годом бюджетное финансирование общего образования увеличилось в сопоставимых ценах на 5,9%, а по сравнению с 2005 г. — в 1,4 раза (на 41,8%). Нагрузка по финансированию общего образования ложится в основном на консолидированные бюджеты субъектов Российской Федерации, расходы которых в 2009 г. составили 790,5 млрд руб. (99,4%) и лишь 5,1 млрд руб. (0,6%) было потрачено из средств федерального бюджета. Такая же структура расходов на общее образование по уровням бюджетной системы наблюдалась и десятилетие назад: в 2000 г. из 107,9 млрд руб. расходов на общее образование 107,2 млрд руб. приходилось на расходы консолидированных бюджетов субъектов Российской Федерации и 0,7 млрд руб. — на расходы федерального бюджета. По отношению к ВВП бюджетные расходы на общее образование выросли с 1,5% в 2000 г. до 2,1% в 2009 г.

<sup>1</sup> Материал подготовлен старшим научным сотрудником Центра статистики и мониторинга образования ИСИЭЗ И.Ю. Забатуриной, ведущим научным сотрудником Центра прикладных экономических исследований и разработок ИРО С.В. Сигаловым, замначальника отдела по работе с данными ИНИИ Л.Е. Угольновой.

<sup>2</sup> <http://education-monitoring.hse.ru>


**Расходы консолидированного бюджета Российской Федерации на общее образование\***

	2000 г.	2005 г.	2006 г.	2007 г.	2008 г.	2009 г.
Всего, млрд руб.	107,9	356,0	475,9	599,0	737,1	795,6
В процентах:						
от расходов консолидированного бюджета Российской Федерации и бюджетов государственных внебюджетных фондов на образование	50,3	44,4	45,9	44,6	44,3	44,6
от общих расходов консолидированного бюджета Российской Федерации и бюджетов государственных внебюджетных фондов	5,5	5,2	5,7	5,3	5,2	5,0
к предыдущему году, в сопоставимых ценах	100,2	100,1	116,1	110,6	104,3	105,9
к ВВП	1,5	1,6	1,8	1,8	1,8	2,1

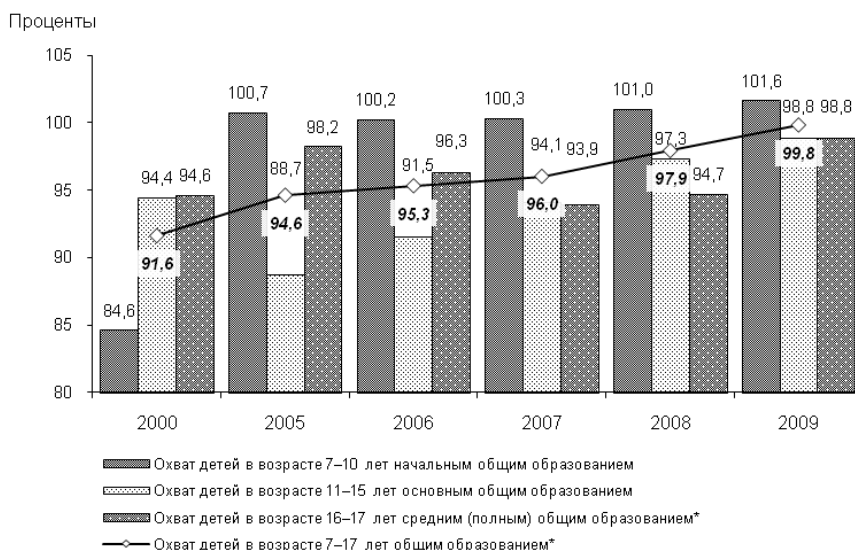
\* По данным Федерального казначейства.

**Общее образование** в Российской Федерации является обязательным. Оно включает три степени, соответствующие уровням образовательных программ: начальное общее, основное общее, среднее (полное) общее образование. Образовательные программы общего образования являются преемственными: каждая последующая программа базируется на предыдущей. Обучение детей в образовательных учреждениях, реализующих программы начального общего образования, начинается с достижения ими возраста 6 лет 6 месяцев, но не позже достижения ими возраста 8 лет. Требование обязательности общего образования применительно к конкретному обучающемуся сохраняет силу до достижения им возраста 18 лет.

Охват населения России в возрасте 7–17 лет общим образованием достиг уровня 99,8% в 2009 г. против 91,6% в 2000 г. Охват детей и подростков в возрасте 16–17 лет средним (полным) общим образованием составил в 2009 г. 98,8%, из которых 55,5% приходилось на общеобразовательные учреждения, 23,7% — на образовательные учреждения начального и 19,7% — на образовательные учреждения среднего профессионального образования.

**Охват детей общим образованием**

(отношение численности обучающихся по программам общего образования к численности населения возрастной группы, официально соответствующей определенной программе общего образования)



\* Включая численность обучающихся (студентов), осваивающих программы среднего (полного) общего образования в учреждениях начального и среднего профессионального образования.

Выше приведен **валовой** охват населения общим образованием, рассчитанный как отношение численности обучающихся (независимо от возраста) на данном уровне общего образования к численности населения возрастной группы, официально соответствующей данному уровню общего образования. Превышение 100 %-го показателя охвата населения начальным образованием объясняется включением в исходные данные численности обучающихся в нетипичном для данного уровня возрасте.

**Число общеобразовательных учреждений**

(на начало учебного года)

	2000/ 2001 г.	2005/ 2006 г.	2006/ 2007 г.	2007/ 2008 г.	2008/ 2009 г.	2009/ 2010 г.	2010/ 2011 г.
Всего	68 804	63 174	61 028	57 992	55 792	53 102	50 793
Общеобразовательные учреждения (без вечерних (сменных) общеобразовательных учреждений)	67 063	61 497	59 388	56 407	54 259	51 657	49 469

	2000/ 2001 г.	2005/ 2006 г.	2006/ 2007 г.	2007/ 2008 г.	2008/ 2009 г.	2009/ 2010 г.	2010/ 2011 г.
Государственные и муниципальные*	66 428	60 771	58 669	55 710	53 568	50 977	48 804
Города и поселки городского типа	21 271	20 404	20 041	19 690	19 259	18 799	18 478
Сельская местность	45 157	40 367	38 628	36 020	34 309	32 178	30 326
Негосударственные	635	726	719	697	691	680	665
Государственные и муниципальные вечерние (сменные) общеобразователь- ные учреждения	1741	1677	1640	1585	1533	1445	1324
Города и поселки городского типа	1423	1339	1321	1257	1203	1137	1027
Сельская местность	318	338	319	328	330	308	297

\* Включая учреждения на капитальном ремонте.

На начало 2010/2011 учебного года в России насчитывалось 50 793 общеобразовательных учреждения — 50 128 государственных и муниципальных (98,7%) и 665 негосударственных (1,3%). За период с начала 2000/2001 учебного года по начало 2010/2011 учебного года сеть общеобразовательных учреждений уменьшилась на 26,2%, а численность населения в возрасте 7–17 лет, являющегося основным потребителем услуг общего образования, сократилась за тот же период<sup>3</sup> на 37,9%, что и объясняет отрицательные тенденции основных показателей общего образования.

Сокращение сети образовательных учреждений, реализующих программы общего образования, произошло за счет государственных и муниципальных общеобразовательных учреждений (на 26,5%), несущих основную нагрузку по реализации программ этого уровня образования. Число негосударственных общеобразовательных учреждений превысило уровень 2000/2001 учебного года на 4,7%, при этом следует отметить, что рост их числа наблюдался лишь до 2005/2006 учебного года, на начало которого было зафиксировано их максимальное количество (726 учреждений). Негосударственный сектор не смог завоевать существенного влияния на рынке услуг общего образования: доля негосударственных общеобразовательных учреждений в их общем числе выросла лишь с 0,9% на начало 2000/2001 учебного года до 1,3% на начало 2010/2011 учебного года.

<sup>3</sup> С 1 января 2001 г. по 1 января 2010 г.



**Государственным** является образовательное учреждение, созданное Российской Федерацией или субъектом Российской Федерации.

**Муниципальным** является образовательное учреждение, созданное муниципальным образованием.

**Негосударственным** является образовательное учреждение, созданное собственником (гражданином (гражданами) и (или) юридическим лицом (юридическими лицами)), за исключением Российской Федерации, субъектов Российской Федерации и муниципальных образований.

Государственные и муниципальные вечерние (сменные) общеобразовательные учреждения за весь рассматриваемый период стабильно составляли долю размером 2,5–2,7% в общем числе общеобразовательных учреждений, при этом их количество сократилось с 1741 на начало 2000/2001 учебного года до 1324 на начало 2010/2011 учебного года (на 24%).

**Вечернее (сменное) общеобразовательное учреждение** является образовательным учреждением, которое предоставляет гражданам Российской Федерации любого возраста (работающим и неработающим) реальную возможность получить основное общее и среднее (полное) общее образование.

На начало 2010/2011 учебного года лица в возрасте 30 лет и старше составляли 6% (19506 человек) численности обучающихся вечерних (сменных) общеобразовательных учреждений.

Численность обучающихся в общеобразовательных учреждениях на начало 2010/2011 учебного года составила 13642,4 тыс. человек, из них 99,5% обучались в государственных и муниципальных общеобразовательных учреждениях (в том числе 2,4% приходилось на долю вечерних (сменных) общеобразовательных учреждений) и только 0,5% — в негосударственных. За период с начала 2000/2001 учебного года этот показатель сократился на треть (33,6%), положительная динамика (рост на 21,3%) наблюдалась только по негосударственным общеобразовательным учреждениям, что не могло изменить общую тенденцию.

В 2010 г. аттестат об основном общем образовании получили 1354,1 тыс. человек, это ниже аналогичного показателя 2000 г. на 38,4%. В форме экстерната образовательную программу освоили 5,3 тыс. человек, или 0,4% общей численности обучающихся, получивших аттестат об основном общем образовании (в 2000 г. соответственно 3,4 тыс. человек и 0,2%). Обучение в 10-х классах общеобразовательных учреждений в 2010/2011 учебном году продолжают 819,5 тыс. выпускников 2010 г. (60,5%).



**Численность обучающихся в общеобразовательных учреждениях**  
(на начало учебного года; тыс. человек)

	2000/ 2001 г.	2005/ 2006 г.	2006/ 2007 г.	2007/ 2008 г.	2008/ 2009 г.	2009/ 2010 г.	2010/ 2011 г.
Всего	20 553,5	15 630,9	14 787,6	14 174,3	13 825,4	13 690,0	13 642,4
Общеобразовательные учреждения (без вечерних (сменных) общеобразовательных учреждений)	20 073,8	15 185,1	14 362,3	13 766,0	13 436,5	13 329,5	13 317,7
Государственные и муниципальные	20 013,3	15 112,8	14 291,0	13 694,7	13 363,3	13 258,3	13 244,2
Города и поселки городского типа	13 998,0	10 496,8	9 928,9	9 556,8	9 395,5	9 404,8	9 501,9
Сельская местность	6 015,2	4 615,9	4 362,1	4 137,9	3 967,8	3 853,5	3 742,3
Негосударственные	60,6	72,3	71,3	71,3	73,2	71,2	73,5
Государственные и муниципальные вечерние (сменные) учреждения	479,6	445,8	425,3	408,2	388,9	360,5	324,7
Города и поселки городского типа	391,1	347,9	330,8	314,3	302,7	287,1	259,4
Сельская местность	88,6	97,8	94,5	93,9	86,2	73,4	65,3

**Численность обучающихся в общеобразовательных учреждениях, получивших аттестат об основном общем образовании**  
(тыс. человек)

	2000 г.	2005 г.	2006 г.	2007 г.	2008 г.	2009 г.	2010 г.
Всего	2 199,5	1 944,1	1 668,5	1 477,7	1 343,9	1 234,4	1 354,1
Общеобразовательные учреждения (без вечерних (сменных) общеобразовательных учреждений)	2 132,7	1 875,8	1 603,6	1 417,8	1 287,5	1 183,8	1 308,3
Государственные и муниципальные	2 128	1 868,5	1 597,4	1 412,1	1 282,2	1 178,5	1 302,8
Города и поселки городского типа	1 529	1 311,8	1 108,7	966,1	862,7	777,9	899,8
Сельская местность	599,1	556,8	488,7	446	419,5	400,6	403,1
Негосударственные	4,7	7,3	6,2	5,7	5,3	5,3	5,5
Государственные и муниципальные вечерние (сменные) общеобразовательные учреждения*	66,8	68,3	64,9	59,9	56,4	50,6	45,8

\* Включая обучающихся, окончивших программы основного общего образования в государственных и муниципальных общеобразовательных учреждениях экстерном.

**Численность обучающихся в общеобразовательных учреждениях, получивших аттестат о среднем (полном) общем образовании***(тыс. человек)*

	2000 г.	2005 г.	2006 г.	2007 г.	2008 г.	2009 г.	2010 г.
Всего	1457,8	1466,0	1365,4	1246,7	1088,1	886,5	789,3
Общеобразовательные учреждения (без вечерних (сменных) общеобразовательных учреждений)	1322,0	1319,7	1221,3	1111,5	964,7	815,6	724,0
Государственные и муниципальные	1317,2	1312,1	1213,8	1105,3	959,0	810,4	719,6
Города и поселки городского типа	952,0	956,0	879,0	797,8	686,8	581,5	509,1
Сельская местность	365,2	356,1	334,8	307,6	272,2	229,0	210,4
Негосударственные	4,8	7,6	7,5	6,2	5,8	5,2	4,5
Государственные и муниципальные вечерние (сменные) общеобразовательные учреждения*	135,8	146,3	144,1	135,2	123,3	71,0	65,2

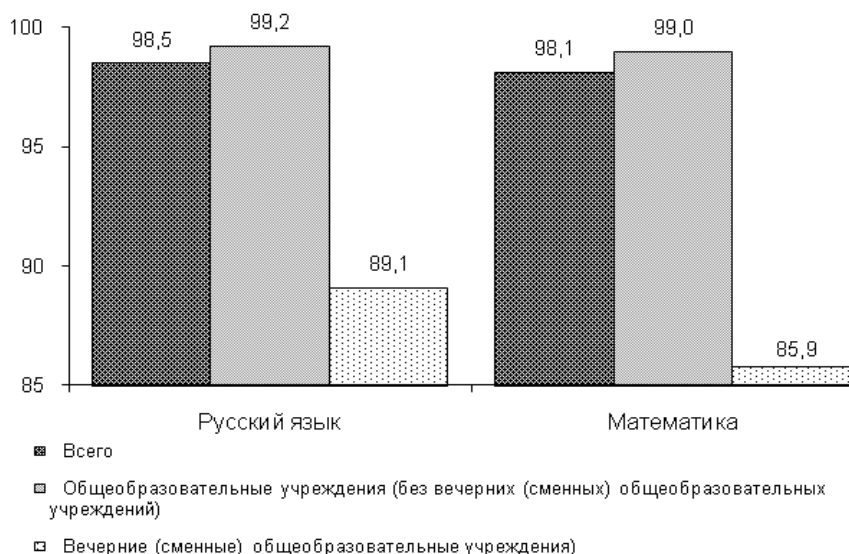
\* Включая обучающихся, окончивших государственные и муниципальные общеобразовательные учреждения экстерном.

Среднее (полное) общее образование в 2010 г. получили 789,3 тыс. человек, что почти вдвое (на 45,9%) меньше, чем в 2000 г. Среднее (полное) общее образование экстерном получили 12,6 тыс. человек (1,6% общей численности этой категории выпускников) против 20,1 тыс. человек в 2000 г. (1,4%). На начало 2010/2011 учебного года в педагогических классах государственных и муниципальных общеобразовательных учреждений (без вечерних (сменных) общеобразовательных учреждений) насчитывалось 2,9 тыс. выпускников 2010 г. В 2010 г. не получили аттестата о среднем (полном) общем образовании 26,1 тыс. обучающихся выпускных классов государственных и муниципальных общеобразовательных учреждений, из них 16,8 тыс. человек в вечерних (сменных) общеобразовательных учреждениях.

В 2010 г. в ЕГЭ по русскому языку участвовали 778,8 тыс. обучающихся выпускных классов государственных и муниципальных общеобразовательных учреждений, из них сдали экзамен 767,1 тыс. обучающихся, в ЕГЭ по математике соответственно 777,5 тыс. участвующих и 762,7 тыс. человек сдавших. В вечерних (сменных) общеобразовательных учреждениях итоговую аттестацию в форме ЕГЭ успешно выдержали лишь 89,1% сдававших экзамен против 99,2% в общеобразовательных учреждениях (без вечерних (сменных) общеобразовательных учреждений) — это существенное отставание. ЕГЭ по математике выявил еще более значительные расхождения — 85,9 и 99,0% соответственно.



**Численность обучающихся выпускных классов государственных  
и муниципальных общеобразовательных учреждений, сдавших ЕГЭ  
по русскому языку и математике, 2010 г.**  
(% от численности обучающихся, участвовавших  
в ЕГЭ по соответствующим предметам)



**Средний размер класса в общеобразовательных учреждениях  
(без вечерних (сменных) общеобразовательных учреждений)**

(человек)

	2000/ 2001 г.	2005/ 2006 г.	2006/ 2007 г.	2007/ 2008 г.	2008/ 2009 г.	2009/ 2010 г.	2010/ 2011 г.
<b>Всего</b>							
Классы:							
1–4-е	18	18	18	18	19	19	20
5–9-е	21	18	18	18	18	18	18
10–11 (12)-е	21	19	18	18	17	17	17
<b>Государственные и муниципальные учреждения*</b>							
Классы:							
1–4-е**	18	18	18	18	19	19	20
города и поселки го- родского типа	23	23	23	23	23	24	24
сельская местность	13	12	12	12	12	13	13
5–9-е	21	18	18	18	18	18	18
города и поселки го- родского типа	25	23	23	23	24	24	24
сельская местность	15	13	12	12	12	12	12
10–11 (12)-е	21	19	19	18	17	17	17
города и поселки го- родского типа	24	23	23	22	22	22	22
сельская местность	15	13	13	12	12	11	11





	2000/ 2001 г.	2005/ 2006 г.	2006/ 2007 г.	2007/ 2008 г.	2008/ 2009 г.	2009/ 2010 г.	2010/ 2011 г.
Негосударственные учреждения							
Классы:							
1–4-е	10	10	10	10	11	11	11
5–9-е	11	10	10	10	10	10	10
10–11 (12-е)	12	11	10	10	10	9	9

\* Без специальных (коррекционных) образовательных учреждений и классов для обучающихся, воспитанников с ограниченными возможностями здоровья, специальных учебно-воспитательных учреждений для детей и подростков с девиантным поведением и образовательных учреждений для детей, нуждающихся в психолого-педагогической и медико-социальной помощи; с 2009/2010 учебного года и без оздоровительных образовательных учреждений санаторного типа для детей, нуждающихся в длительном лечении.

\*\* Включая классы-комплекты.

Средний размер класса — один из показателей, характеризующих эффективность использования кадровых, материально-технических и финансовых ресурсов в системе общего образования. Наблюдается существенное различие соответствующих показателей между государственными и муниципальными, с одной стороны, и негосударственными общеобразовательными учреждениями — с другой, а также между городскими и сельскими государственными и муниципальными общеобразовательными учреждениями. Так, на начало 2010/2011 учебного года средняя наполняемость 1–4-х классов в государственных и муниципальных школах составляла 20 человек, 5–9-х классов — 18 человек, 10–11-х (12-х) классов — 17 человек, в то время как в негосударственных школах значение этого показателя составляло 11, 10 и 9 обучающихся соответственно. Традиционно наполняемость классов сельской школы по всем ступеням примерно вдвое ниже аналогичного показателя по городским школам.

**Средний размер класса** (наполняемость классов) — численность обучающихся в одном классе, с которыми одновременно занимается один и тот же преподаватель во время одного урока (кроме предметов, для усвоения которых происходит деление класса на группы).

#### Сменность занятий в государственных и муниципальных общеобразовательных учреждениях (без вечерних (сменных) общеобразовательных учреждений)\*

(на начало учебного года)

	2000/ 2001 г.	2005/ 2006 г.	2006/ 2007 г.	2007/ 2008 г.	2008/ 2009 г.	2009/ 2010 г.	2010/ 2011 г.
Численность обучающихся, занимающихся, тыс. человек:							
в одну смену	15 354,5	12 456,1	11 907,1	11 500,3	11 283,7	11 233,2	11 203,1
в две-три смены	4033,8	2191,2	1950,1	1796,5	1704,5	1658,1	1689,8
В %от общей численности обучающихся	20,8	15,0	14,1	13,5	13,1	12,9	13,1
города и поселки городского типа	25,4	17,4	16,2	15,4	14,8	14,5	14,8
сельская местность	10,2	9,6	9,3	9,2	9,1	8,9	8,8

\* Без специальных (коррекционных) образовательных учреждений и классов для обучающихся, воспитанников с ограниченными возможностями здоровья, специальных учебно-воспитательных учреждений для детей и подростков с девиантным поведением, образовательных учреждений для детей, нуждающихся в психолого-педагогической и медико-социальной помощи; с 2009/2010 учебного года и без оздоровительных образовательных учреждений санаторного типа для детей, нуждающихся в длительном лечении.



Важная характеристика комфортности условий обучения — наличие возможности организации учебного процесса в одну смену. Хотя эта проблема и смягчилась в последние годы (главным образом из-за снижения численности населения в возрастах обучения в школе), однако до настоящего времени все еще не обеспечен повсеместно односменный режим обучения: в 2010 г. каждый седьмой городской школьник и каждый одиннадцатый сельский учился в две-три смены (в 2000 г. — соответственно каждый четвертый и десятый).

**Техническое состояние зданий государственных и муниципальных общеобразовательных учреждений  
(без вечерних (сменных) общеобразовательных учреждений)  
(на начало учебного года)**

	2001/ 2002 г. *	2005/ 2006 г. *	2007/ 2008 г. *	2009/ 2010 г.	2010/ 2011 г.
Общеобразовательные учреждения, тыс.:					
требующие капитального ремонта	23,7	20,6	16,9	12,5	10,0
в % от общего числа учреждений	37,0	35,2	29,6	22,6	19,0
города и поселки городского типа	40,4	38,8	32,0	24,3	20,1
сельская местность	35,5	33,4	28,4	21,8	18,4
находящиеся в аварийном состоянии	3,3	1,8	1,1	1,0	0,8
в % от общего числа учреждений	5,1	3,1	2,0	1,8	1,6
города и поселки городского типа	4,2	2,0	1,1	1,2	1,0
сельская местность	5,5	3,6	2,4	2,1	1,9
Численность обучающихся в общеобразовательных учреждениях, тыс. человек:					
требующих капитального ремонта	8045,3	6025,5	4595,8	3170,2	2576,9
в % от общей численности обучающихся	42,9	41,1	34,6	23,9	19,5
города и поселки городского типа	40,5	39,3	32,4	22,2	18,0
сельская местность	48,3	45,3	39,6	28,1	23,3
находящиеся в аварийном состоянии	1003,7	435,7	250,8	239,5	206,1
в % от общей численности обучающихся	5,4	3,0	1,9	1,8	1,6
города и поселки городского типа	4,2	1,9	1,0	1,2	0,9
сельская местность	7,9	5,3	3,8	3,4	3,1

\* Без специальных (коррекционных) образовательных учреждений для обучающихся, воспитанников с ограниченными возможностями здоровья, специальных учебно-воспитательных учреждений для детей и подростков с девиантным поведением, оздоровительных образовательных учреждений санаторного типа для детей, нуждающихся в длительном лечении, и образовательных учреждений для детей, нуждающихся в психолого-педагогической и медико-социальной помощи.



Сократилась доля школ, здания которых требуют капитального ремонта: если в 2001 г. каждая третья российская школа нуждалась в незамедлительном капитальном ремонте, то в 2010 г. — каждая пятая. Однако в этих школах все еще учатся 2,6 млн детей (19,5% обучающихся). Произошло сокращение за рассматриваемый период и числа аварийных школ, однако в стране все еще действуют 840 школ (1,6% общего их числа), признанных аварийными, и большинство из них (646 учреждений) — сельские. Всего в аварийных школах обучаются 206,1 тыс. детей (1,6% общей численности обучающихся), которые подвергаются непосредственной опасности. Для сравнения: на начало 2001/2002 учебного года таких школ было 3,3 тыс. (5,1% общего их числа) и в них обучались более 1 млн человек (5,4%).

**Благоустройство зданий государственных и муниципальных общеобразовательных учреждений (без вечерних (сменных) общеобразовательных учреждений)**

(на начало учебного года)

	2001/ 2002 г. *	2005/ 2006 г. *	2007/ 2008 г. *	2009/ 2010 г.	2010/ 2011 г.
Общеобразовательные учреждения, имеющие все виды благоустройства, тыс.	33,2	34,0	36,1	38,2	38,8
В % от общего числа учреждений	51,8	58,0	63,2	69,4	73,4
Города и поселки городского типа	89,4	92,5	94,1	95,0	96,2
Сельская местность	35,1	41,8	48,7	56,0	61,0
Численность обучающихся в общеобразовательных учреждениях, имеющих все виды благоустройства, тыс. человек:					
В % от общей численности обучающихся	81,4	81,4	85,7	87,4	90,1
Города и поселки городского типа	94,4	93,3	96,4	95,1	96,7
Сельская местность	52,1	54,6	61,4	68,6	73,5

\* Без специальных (коррекционных) образовательных учреждений для обучающихся, воспитанников с ограниченными возможностями здоровья, специальных учебно-воспитательных учреждений для детей и подростков с девиантным поведением, оздоровительных образовательных учреждений санаторного типа для детей, нуждающихся в длительном лечении, и образовательных учреждений для детей, нуждающихся в психолого-педагогической и медико-социальной помощи.

За последние годы заметно вырос уровень благоустройства школ. Все виды благоустройства на начало 2010/2011 учебного года имели почти три четверти (73,4%) общеобразовательных учреждений, в то время как на начало 2001/2002 учебного года только каждая вторая школа (51,8%) была полностью обустроена. Особенно заметно повысился показатель благоустройства школ в сельской местности — в 1,7 раза. Однако городские школьники



по-прежнему обучаются в относительно лучших условиях: показатель благоустройства школ здесь составляет 96,2%, против 61,0% в сельской местности, а численность обучающихся в благоустроенных школах достигает 96,7% общей их численности в городах и поселках городского типа против 73,5% в сельской местности.

К образовательным учреждениям, **имеющим все виды благоустройства**, относятся учреждения, которые имеют водопровод, центральное отопление, канализацию и обеспечены электроэнергией.

По состоянию на начало 2010/2011 учебного года почти каждая пятая (19,3%) школа не имела водопровода, каждая седьмая (15,0%) — центрального отопления и каждая четвертая (24,1%) — канализации. Среди городских общеобразовательных учреждений эти показатели распределились следующим образом: 2,1; 1,9; 3,2%, а среди сельских — 28,7; 22,1 и 35,5% соответственно.

**Обеспеченность обучающихся в государственных и муниципальных общеобразовательных учреждениях горячим питанием (без вечерних (сменных) общеобразовательных учреждений)**

(на начало учебного года)

	2001/ 2002 г. *	2005/ 2006 г. *	2007/ 2008 г. *	2009/ 2010 г.	2010/ 2011 г.
Общеобразовательные учреждения, имеющие столовую или буфет, тыс.	50,6	49,5	49,0	49,4	48,6
В % от общего числа учреждений	79,0	84,4	85,9	89,7	92,0
Города и поселки городского типа	95,8	97,5	97,4	97,8	98,1
Сельская местность	71,5	78,2	80,5	85,5	88,7
Численность обучающихся, пользующихся горячим питанием, тыс. человек	11 300,3	9923,6	9710,7	9998,6	10 175,5
В % от общей численности обучающихся	60,3	67,8	73,0	75,4	76,9
Города и поселки городского типа	56,0	64,0	70,2	73,3	74,9
Сельская местность	69,8	76,2	79,4	80,7	81,7

\* Без специальных (коррекционных) образовательных учреждений для обучающихся, воспитанников с ограниченными возможностями здоровья, специальных учебно-воспитательных учреждений для детей и подростков с девиантным поведением, оздоровительных образовательных учреждений санаторного типа для детей, нуждающихся в длительном лечении, и образовательных учреждений для детей, нуждающихся в психолого-педагогической и медико-социальной помощи.

В последние годы отмечаются позитивные сдвиги в организации школьного питания. Доля школ, имеющих столовую (буфет), выросла по сравнению с 2001/2002 учебным годом на 13,0 процентных пункта и составила в среднем по стране на начало 2010/2011 учебного года 92,0%. Рассматриваемый показатель



заметно вырос в сельской местности — с 71,5% в 2001 г. до 88,7% в 2010 г., среди городских школ 98,1% имели свою столовую или буфет (в 2001 г. — 95,8%).

Охват обучающихся горячим питанием в школьных столовых вырос за рассматриваемый период на 16,6 процентных пункта и составил в 2010 г. 76,9%. Наиболее высокие показатели охвата школьников горячим питанием отмечаются в сельских школах — 81,7%, в городах же в школьных столовых питаются только две трети (74,9%) обучающихся.

### Персонал государственных и муниципальных общеобразовательных учреждений

(на начало учебного года)

	Численность персонала (без совместителей), тыс. человек		Из них женщины, %		Персонал, работающий на условиях штатного совместительства, тыс. человек	
	2009/2010 г.	2010/2011 г.	2009/2010 г.	2010/2011 г.	2009/2010 г.	2010/2011 г.
Всего						
Всего	2287,7	2185,5	83,0	83,2	129,4	123,9
Руководящие работники	197,5	191,9	86,3	86,2	1,8	1,9
Педагогические работники	1304,4	1258,4	87,8	88,1	83,4	80,4
Учебно-вспомогательный персонал	109,7	107,1	88,3	88,1	7,0	6,7
Обслуживающий персонал	676,1	628,1	72,0	71,6	37,3	35,0
Общеобразовательные учреждения (без вечерних (сменных) общеобразовательных учреждений)*						
Всего	2257,8	2159,5	83,0	83,2	115,3	112,6
Руководящие работники	193,5	188,2	86,3	86,2	1,6	1,8
Педагогические работники	1286,4	1243,0	87,8	88,2	70,5	70,1
Учебно-вспомогательный персонал	108,4	105,8	88,3	88,1	6,8	6,5
Обслуживающий персонал	669,6	622,4	72,0	71,6	36,4	34,2
Вечерние (сменные) общеобразовательные учреждения						
Всего	29,8	26,0	81,5	80,2	14,1	11,4
Руководящие работники	4,0	3,7	83,1	82,1	0,1	0,2
Педагогические работники	18,0	15,4	85,1	84,1	12,9	10,2
Учебно-вспомогательный персонал	1,3	1,3	88,6	84,8	0,2	0,2
Обслуживающий персонал	6,5	5,7	68,8	67,3	0,9	0,8

\* По общеобразовательным учреждениям системы Минобрнауки России; на 20 сентября.

В государственных и муниципальных общеобразовательных учреждениях на начало 2010/2011 учебного года работали 2309,4 тыс. человек, из них 2185,5 тыс. человек (94,6%) штатного персонала и 123,9 тыс. человек (5,4%) совместителей. Среди штатных работников 57,6% составляли педагогические работники, 8,8% — лица, занимающие руководящие должности, 4,9% — учебно-вспомогательный персонал и 28,7% — обслуживающий персонал. За период с начала 2009/2010 учебного года численность работников (без внешних совместителей) сократилась на 4,5%.

Подавляющее большинство работников государственных и муниципальных общеобразовательных учреждений составляют женщины (83,2%). В наименьшей степени это относится к обслуживающему персоналу, но и там женщины преобладают — 71,6% (в вечерних (сменных) общеобразовательных учреждениях — 67,3%). Среди директоров общеобразовательных учреждений (без вечерних (сменных) общеобразовательных учреждений) женщины составляют 73,6% (в вечерних (сменных) общеобразовательных учреждениях — 72,9%), среди заместителей директоров — 89,9% (86,8%).

**Педагогический персонал государственных и муниципальных общеобразовательных учреждений**

*(на начало учебного года)*

	Численность работников, тыс. человек		Из них женщины, %	
	2009/ 2010 г.	2010/ 2011 г.	2009/ 2010 г.	2010/ 2011 г.
<b>Всего</b>				
Всего (без совместителей)	1304,4	1258,4	87,8	88,1
Учителя	1103,1	1067,1	87,5	87,8
Учителя-логопеды	11,9	11,0	98,7	98,8
Мастера производственного обучения	4,5	3,5	16,7	17,3
Педагоги-психологи	22,2	21,2	95,2	95,0
Социальные педагоги	20,1	18,7	94,4	95,1
Воспитатели	93,8	89,1	94,2	95,1
Другие педагогические работники	48,8	47,8	80,1	79,5
<b>Общеобразовательные учреждения (без вечерних (сменных) общеобразовательных учреждений)*</b>				
Всего (без совместителей)	1286,4	1243,0	87,8	88,2
Учителя	1086,5	1053,0	87,5	87,9
Учителя-логопеды	11,9	10,9	98,7	98,8
Мастера производственного обучения	4,3	3,4	15,6	16,4
Педагоги-психологи	21,9	20,9	95,2	95,0
Социальные педагоги	19,6	18,3	94,3	95,0
Воспитатели	93,7	89,0	94,2	95,1
Другие педагогические работники	48,5	47,5	80,1	79,5



	Численность работников, тыс. человек		Из них женщины, %	
	2009/ 2010 г.	2010/ 2011 г.	2009/ 2010 г.	2010/ 2011 г.
Вечерние (сменные) общеобразовательные учреждения				
Всего (без совместителей)	18,0	15,4	85,1	84,1
Учителя	16,6	14,2	85,2	84,0
Учителя-логопеды	0,02	0,01	88,9	100,0
Мастера производственного обучения	0,2	0,1	40,5	42,1
Педагоги-психологи	0,3	0,3	93,4	94,5
Социальные педагоги	0,5	0,4	96,8	96,7
Воспитатели	0,1	0,1	96,6	97,3
Другие педагогические работники	0,3	0,3	76,6	75,3

\* По общеобразовательным учреждениям системы Минобрнауки России; на 20 сентября.

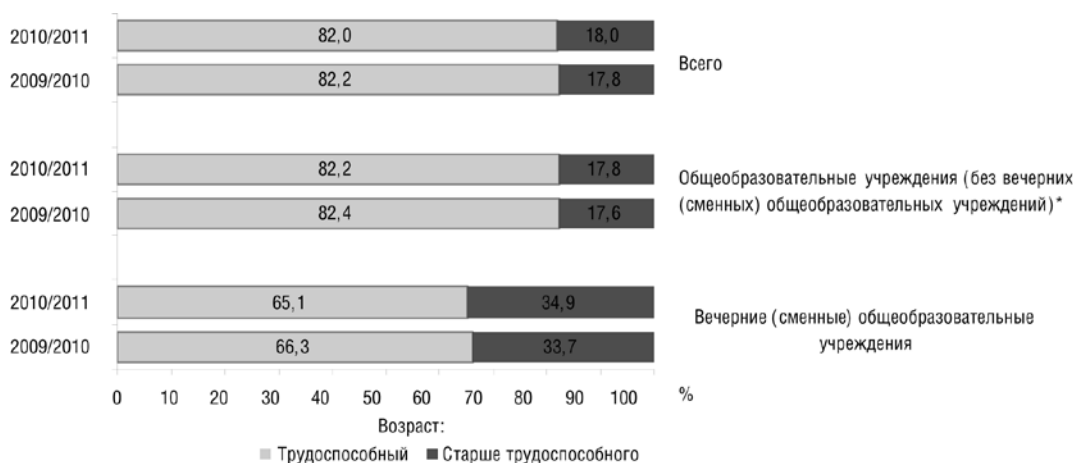
Численность штатного педагогического персонала государственных и муниципальных общеобразовательных учреждений на начало 2010/2011 учебного года составляла 1258,4 тыс. человек, сократившись только за предшествующий учебный год на 46 тыс. человек (на 3,5%). Женщины уступают мужчинам в численности только среди мастеров производственного обучения, составляя 17,3% от их общей численности (в вечерних (сменных) общеобразовательных учреждениях — 42,1%).

Привлечение персонала со стороны для педагогической работы особенно популярно в вечерних (сменных) общеобразовательных учреждениях, в которых на начало 2010/2011 учебного года среди педагогических работников доля внешних совместителей достигала 39,9% (в целом по государственным и муниципальным общеобразовательным учреждениям — 6,0%).

Пятая часть (18,0%) педагогических работников государственных и муниципальных общеобразовательных учреждений на начало 2010/2011 учебного года — это лица в возрасте старше трудоспособного, причем в вечерних (сменных) общеобразовательных учреждениях работники данной возрастной категории составляли более трети (34,9%). Молодежь в возрасте до 25 лет составляла 6,4% общей численности педагогического персонала, лица в возрасте от 25 до 35 лет — 17,9%.



**Структура педагогического персонала государственных и муниципальных общеобразовательных учреждений по возрасту**  
(на начало учебного года; без внешних совместителей)



\* По общеобразовательным учреждениям системы Минобрнауки России; на 20 сентября.

На 20 сентября 2010 г. в общеобразовательных учреждениях системы Минобрнауки России (без вечерних (сменных) общеобразовательных учреждений) насчитывалось 1053,0 тыс. учителей, из них 1005,0 тыс. (95,4%) работали в общеобразовательных учреждениях и общеобразовательных школах-интернатах, 31,8 тыс. (3,0%) — в специальных (коррекционных) образовательных учреждениях для обучающихся, воспитанников с ограниченными возможностями здоровья, 5,1 тыс. (0,5%) — в образовательных учреждениях для детей дошкольного и младшего школьного возраста, 5,0 тыс. (0,5%) — в образовательных учреждениях для детей-сирот и детей, оставшихся без попечения родителей, 2,9 тыс. (0,3%) — в кадетских школах и кадетских школах-интернатах, 1,5 тыс. (0,1%) — в оздоровительных образовательных учреждениях санаторного типа для детей, нуждающихся в длительном лечении, 0,9 тыс. (0,08%) — в специальных учебно-воспитательных учреждениях для детей и подростков с девиантным поведением, 0,6 тыс. (0,05%) — в образовательных учреждениях для детей, нуждающихся в психолого-педагогической и медико-социальной помощи, и 0,2 тыс. (0,02%) — в общеобразовательных школах-интернатах с первоначальной летной подготовкой. Четверть всех учителей (25,9%) составляют учителя 1–4-х и подготовительных классов, три четверти (74,1%) — учителя, преподающие отдельные предметы. В общеобразовательных учреждениях, расположенных в городах и поселках городского типа, работали 611,1 тыс. учителей (58,0%), в сельской местности — 441,9 тыс. учителей (42,0%). В среднем на одного учителя в 2010 г. приходилось 13 обучающихся (16 человек в городских общеобразовательных учреждениях).



**Учителя государственных и муниципальных общеобразовательных учреждений  
(без вечерних (сменных) общеобразовательных учреждений)\***

	2000 г.**	2005 г.**	2006 г.**	2007 г.**	2008 г.**	2009 г.	2010 г.
Всего (без совместителей), тыс. человек	1363,7	1196,9	1159,4	1114,4	1071,6	1086,5	1053,0
Учителя 1–4-х классов	325,7	296,3	288,1	280,2	273,5	274,9	273,2
Учителя, преподающие отдельные предметы (кроме музыки и пения, изобразительного искусства, черчения, физической культуры, трудового обучения)	792,3	694,6	675,7	650,0	625,7	645,0	620,2
Учителя музыки и пения, изобразительного искусства, черчения, физической культуры, трудового обучения	245,8	205,9	195,7	184,1	172,4	166,6	159,5
Численность обучающихся в расчете на одного учителя, человек	14	12	12	12	12	12	13

\* По общеобразовательным учреждениям Минобрнауки России; 2000, 2005–2008 гг. — на 1 октября, с 2009 г. — на 20 сентября.

\*\* Без специальных (коррекционных) образовательных учреждений для обучающихся, воспитанников с ограниченными возможностями здоровья, специальных учебно-воспитательных учреждений для детей и подростков с девиантным поведением, образовательных учреждений для детей, нуждающихся в психолого-педагогической и медико-социальной помощи. Без учителей основ безопасности жизнедеятельности.

и 8 человек в сельских). Даже с учетом того, что в 2010 г. общая численность учителей определена по более широкому кругу общеобразовательных учреждений, она снизилась по сравнению с 2000 г. почти на четверть (на 22,8%), что отражает тенденции изменения масштабов общего образования.

Профессия учителя остается женской, и за последние годы эта тенденция только усиливается: за период с 2000 по 2010 г. доля женщин в общей численности учителей выросла с 86,1 до 87,9%. На общем фоне выделяются учителя начальных классов (среди них численность женщин приближается к 99%), а также учителя русского языка и литературы (97,8%) и иностранных языков (96,4%). Меньше всего женщин среди преподавателей основ безопасности



**Удельный вес женщин в общей численности учителей  
государственных и муниципальных общеобразовательных учреждений  
(без вечерних (сменных) общеобразовательных учреждений)\***  
(%)

	2000 г.**	2005 г.**	2006 г.**	2007 г.**	2008 г.**	2009 г.	2010 г.
Всего (без совместителей)	86,1	86,5	87,0	87,2	87,6	87,5	87,9
Учителя 1–4-х классов	98,7	98,5	98,7	98,5	98,5	98,9	98,9
Учителя, преподающие отдельные предметы (кроме музыки и пения, изобразительного искусства, черчения, физической культуры, трудового обучения)	89,3	89,3	89,8	89,9	90,3	89,2	89,6
Учителя музыки и пения, изобразительного искусства, черчения, физической культуры, трудового обучения	59,3	59,8	60,3	60,5	60,9	62,0	61,9

\* По общеобразовательным учреждениям Минобрнауки России; 2000, 2005–2008 гг. — на 1 октября, с 2009 г. — на 20 сентября.

\*\* Без специальных (коррекционных) образовательных учреждений для обучающихся, воспитанников с ограниченными возможностями здоровья, специальных учебно-воспитательных учреждений для детей и подростков с девиантным поведением, образовательных учреждений для детей, нуждающихся в психолого-педагогической и медико-социальной помощи. Без учителей основ безопасности жизнедеятельности.

жизнедеятельности (23,3%), физической культуры (46,2%), трудового обучения (59,1%), информатики (74,4%) и физики (77,1%), среди преподавателей других предметов доля женщин превышает 80%. В 2010 г. в городских общеобразовательных учреждениях среди учителей женщины составляли 91,0%, в сельских — 83,5%.

За рассматриваемый период возрос образовательный уровень учителей государственных и муниципальных общеобразовательных учреждений: в 2010 г. лица с высшим профессиональным образованием составляли 82,9% (в 2000 г. — 75,8%, что ниже на 7,1 процентных пункта). Среди учителей 1–4-х классов доля лиц с высшим профессиональным образованием возросла с 52,9% в 2000 г. до 69,3% в 2010 г. (на 16,4 процентных пункта), среди учителей-предметников — с 83,0 до 87,7% (на 4,7 процентных пункта). В 2010 г. 92,4% учителей имели педагогическое образование, из них 78,5% — высшее педагогическое, 13,9% — среднее педагогическое.



**Учителя государственных и муниципальных общеобразовательных учреждений  
(без вечерних (сменных) общеобразовательных учреждений)  
по уровню образования\*  
(%)**

	2000 г.**	2005 г.**	2006 г.**	2007 г.**	2008 г.**	2009 г.	2010 г.
Всего (без совместителей)	100	100	100	100	100	100	100
Имеют профессиональное образование:							
высшее	75,8	78,7	79,5	80,3	81,1	82,3	82,9
среднее	20,5	17,9	17,3	16,7	16,1	16,6	16,0
из них среднее педагогическое	18,2	15,8	15,2	14,6	14,1	14,5	13,9
Учителя 1–4-х классов	100	100	100	100	100	100	100
Имеют профессиональное образование:							
высшее	52,9	60,5	62,2	64,0	65,6	68,0	69,3
среднее	44,1	36,3	34,8	33,3	31,8	31,3	30,1
из них среднее педагогическое	43,5	35,7	34,3	32,6	31,1	30,6	29,5
Учителя, преподающие отдельные предметы (кроме музыки и пения, изобразительного искусства, черчения, физической культуры, трудового обучения)	100	100	100	100	100	100	100
Имеют профессиональное образование:							
высшее	91,5	92,4	92,6	92,9	93,1	93,1	93,5
среднее	5,2	4,7	4,7	4,5	4,4	6,1	5,7
из них среднее педагогическое	4,5	4,1	4,1	3,9	3,8	5,1	4,7
Учителя музыки и пения, изобразительного искусства, черчения, физической культуры, трудового обучения	100	100	100	100	100	100	100
Имеют профессиональное образование:							
высшее	55,5	58,9	59,8	60,6	62,0	63,8	65,1
среднее	39,0	35,8	35,1	34,6	33,6	33,1	31,9
из них среднее педагогическое	28,7	26,4	25,7	25,1	24,2	24,0	23,1

\* По общеобразовательным учреждениям Минобрнауки России; 2000, 2005–2008 гг. — на 1 октября, с 2009 г. — на 20 сентября.

\*\* Без специальных (коррекционных) образовательных учреждений для обучающихся, воспитанников с ограниченными возможностями здоровья, специальных учебно-воспитательных учреждений для детей и подростков с девиантным поведением, образовательных учреждений для детей, нуждающихся в психолого-педагогической и медико-социальной помощи. Без учителей основ безопасности жизнедеятельности.



**Удельный вес лиц в трудоспособном  
возрасте в общей численности учителей  
государственных и муниципальных общеобразовательных  
учреждений (без вечерних (сменных)  
общеобразовательных учреждений)\***

(%)

	2000 г.**	2005 г.**	2006 г.**	2007 г.**	2008 г.**	2009 г.	2010 г.
Всего (без совместителей)	89,4	84,9	84,0	83,0	82,0	82,3	82,0
Учителя 1–4-х классов	91,8	88,5	87,7	87,1	86,6	87,7	87,3
Учителя, преподающие отдельные предметы (кроме музыки и пения, изобразительного искусства, черчения, физической культуры, трудового обучения)	87,4	82,1	81,2	80,0	79,0	79,7	79,3
Учителя музыки и пения, изобразительного искусства, черчения, физической культуры, трудового обучения	92,8	89,2	88,0	87,0	85,6	83,7	83,2

\* По общеобразовательным учреждениям Минобрнауки России; 2000, 2005–2008 гг. — на 1 октября, с 2009 г. — на 20 сентября.

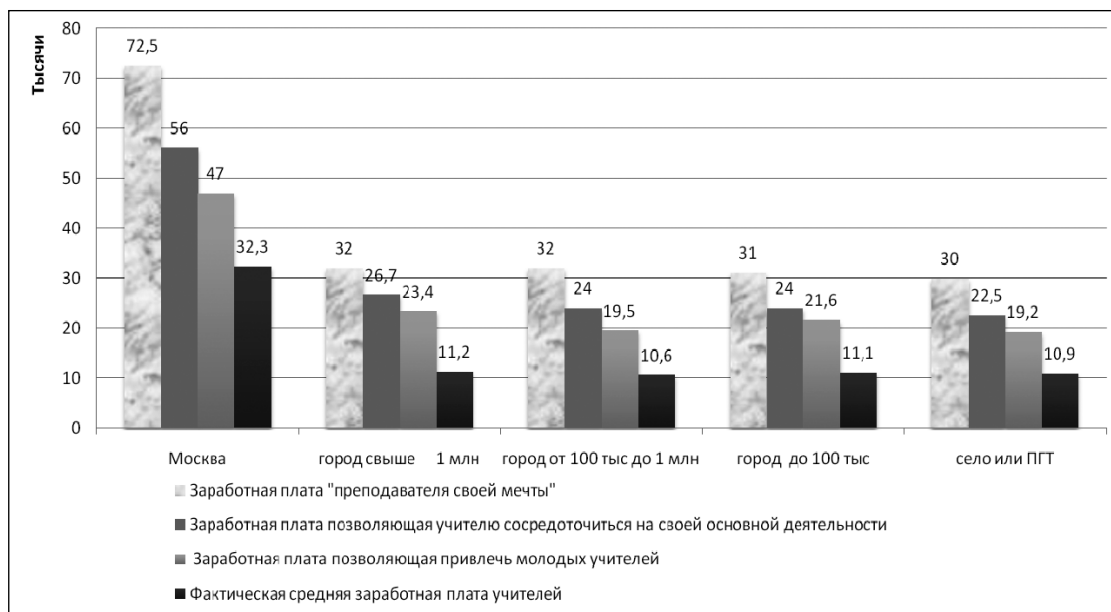
\*\* Без специальных (коррекционных) образовательных учреждений для обучающихся, воспитанников с ограниченными возможностями здоровья, специальных учебно-воспитательных учреждений для детей и подростков с девиантным поведением, образовательных учреждений для детей, нуждающихся в психолого-педагогической и медико-социальной помощи. Без учителей основ безопасности жизнедеятельности.

Доля лиц трудоспособного возраста в общей численности учителей государственных и муниципальных общеобразовательных учреждений уменьшилась с 89,4% в 2000 г. до 82,0% в 2010 г., соответственно за тот же период увеличилась доля лиц пенсионного возраста с 10,6 до 18,0%. В 2010 г. в городских общеобразовательных учреждениях учителя в возрасте старше трудоспособного составляли пятую часть (20,1%), в сельской местности — седьмую (15,2%). Учителя «постарели» даже по сравнению с предшествующим 2009 г., в котором доля лиц пенсионного возраста в общей численности учителей составляла 17,7%, в общей численности городских учителей — 19,7%, сельских — 14,9%. В 2010 г. больше всего лиц пенсионного возраста было среди учителей химии, математики и физики: 26,4; 25,5 и 25,3% соответственно.

**Среднемесячная номинальная начисленная заработная плата работников общего образования**

	Рубли			В % к заработной плате в образовании			В % к заработной плате в экономике		
	2007 г.	2008 г.	2009 г.	2007 г.	2008 г.	2009 г.	2007 г.	2008 г.	2009 г.
Начальное общее образование	7797,0	8818,7	9974,6	88,8	77,9	75,0	57,4	51,0	53,5
Основное общее образование	7245,7	9552,0	10957,0	82,5	84,4	82,4	53,3	55,2	58,8
Среднее (полное) общее образование	8256,7	10932,6	12980,4	94,1	96,6	97,6	60,7	63,2	69,6

В 2009 г. среднемесячная заработная плата работников общего образования составляла от 75,0 до 97,6 % (в зависимости от степени общего образования) заработной платы в образовании в целом и от 53,5 до 69,6 % заработной платы в экономике. Наиболее высокая заработная плата работников среднего (полного) общего образования в 2009 г. на 7,0 % превышала заработную плату работников начального профессионального образования, уступая уровню заработной платы работников среднего и высшего профессионального образования в 1,2 и в 1,6 раза соответственно.

**Различия в уровнях заработной платы педагогов (тыс. руб.)**

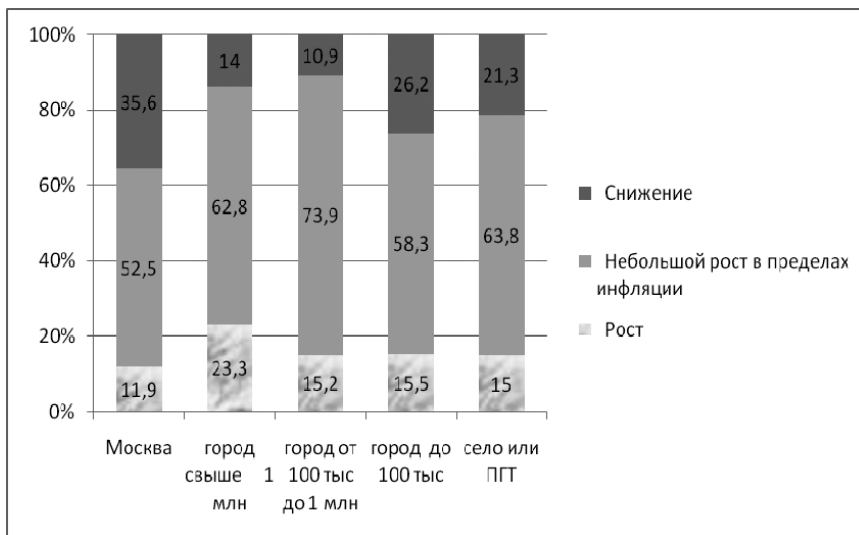


Согласно опросу руководителей учреждений общего образования самая высокая фактическая средняя заработная плата учителей в общеобразовательных школах отмечается в Москве (32,3 тыс. руб.), заработная плата учителей в регионах значительно ниже, в некоторых регионах в 3 раза. Даже в крупных городах с населением более 1 млн человек уровень средней зарплаты учителей оценивается руководителями школ в 11,2 тыс. руб. В школах, расположенных в населенных пунктах остальных типов, зарплаты учителей еще ниже.

В Москве уровень «идеальной зарплаты» для молодых педагогов, по оценкам директоров школ, достаточно близок к реальной заработной плате учителей: разница между достигнутым и желаемым уровнем составляет 31%. В регионах эта разница составляет около 50%.

Несмотря на достигнутый уровень заработной платы учителей в Москве, по мнению директоров, он все же недостаточен для того, чтобы учителя полностью отказались от совместительства, а также для привлечения молодых учителей. Различия составляют 42% в Москве и около 60% в регионах.

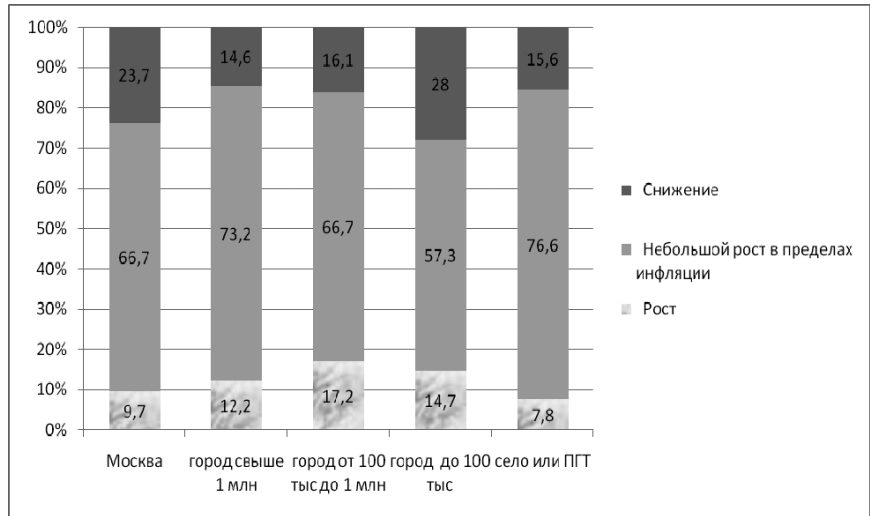
#### Оценка изменения объема бюджетного финансирования школ за период 2007–2009 гг. (%)



Большинство директоров школ отмечают рост объемов бюджетного финансирования в пределах инфляции. Это связано с ежегодной индексацией в пределах значений инфляции объема субвенции, передаваемой в муниципальные бюджеты из бюджета региона. Снижение объема бюджетного финансирования, отмечаемое московскими респондентами (35,6%), является неожиданным результатом опроса и требует отдельного анализа этой группы школ.



### Оценка изменения размера норматива бюджетного финансирования за период 2007–2009 гг.

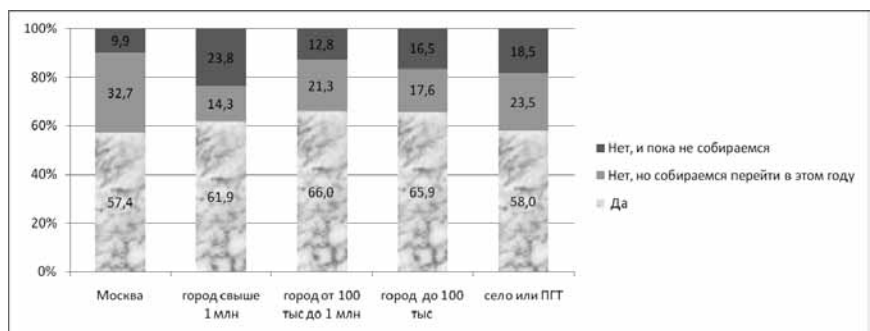


В большинстве школ отмечают рост норматива бюджетного финансирования в пределах инфляции, что также связано с ежегодной индексацией. В среднем 82% респондентов отметили «рост» или «небольшой рост в пределах инфляции».

При таком темпе роста значений норматива бюджетного финансирования школа не может в необходимом объеме профинансировать мероприятия по опережающему развитию основных видов ресурсов, прежде всего кадрового потенциала (обучение и повышение квалификации преподавательского состава, административно-управленческого персонала), технических средств обучения, информационных технологий, и вынуждена придерживаться стратегии поддержания имеющегося уровня развития ресурсов.

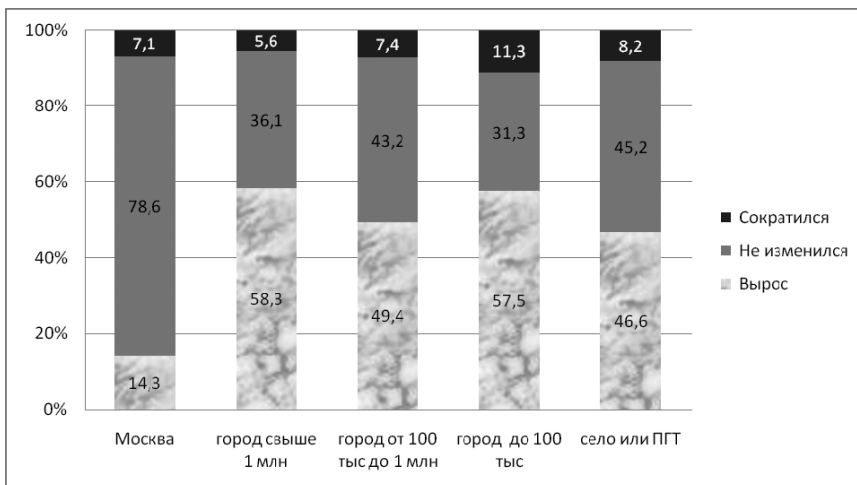
### Переход школ на финансирование по нормативам в расчете на одного обучающегося

(перешла ли школа на такое финансирование, %)



Факт перехода общеобразовательных учреждений на нормативно-подушевое финансирование отмечают большинство руководителей школ. Утвердительно ответили 57,4% директоров в Москве, 61,9% директоров в городах с населением свыше 1 млн человек, 66,0% директоров в городах с населением от 100 тыс. до 1 млн человек, 65,9% директоров в городах с населением до 100 тыс. человек, 58% директоров школ, расположенных в селах и ПГТ. Суммарная доля директоров, подтвердивших переход или готовность перейти на нормативно-подушевое финансирование в 2011/2012 учебном году, составляет более 80%, что характеризует эффективность мер по внедрению нормативно-подушевого финансирования, реализованных в ходе комплексных проектов модернизации образовательных систем регионов. Исключение составляют малокомплектные школы, для которых региональное законодательство устанавливает иные сроки перехода на нормативно-подушевое финансирование либо предусматривает финансирование по фактическим затратам вне зависимости от числа обучающихся.

#### Изменения среднего размера оплаты труда учителей в школах (%)



Результаты опроса директоров школ свидетельствуют о том, что рост заработной платы учителей в результате введения новой системы оплаты труда (НСОТ) произошел в 58,3% школ, расположенных в городах с населением свыше 1 млн человек, в 49,4% школ в городах с населением от 100 тыс. до 1 млн человек, в 57,5% школ, расположенных в городах с населением до 100 тыс. человек, в 46,6% сельских школ и школ в ПГТ. В Москве рост заработной платы учителей отмечают в 14,3% школ. В 78,6% московских школ размер заработной платы учителей, по оценкам руководителей, не изменился.

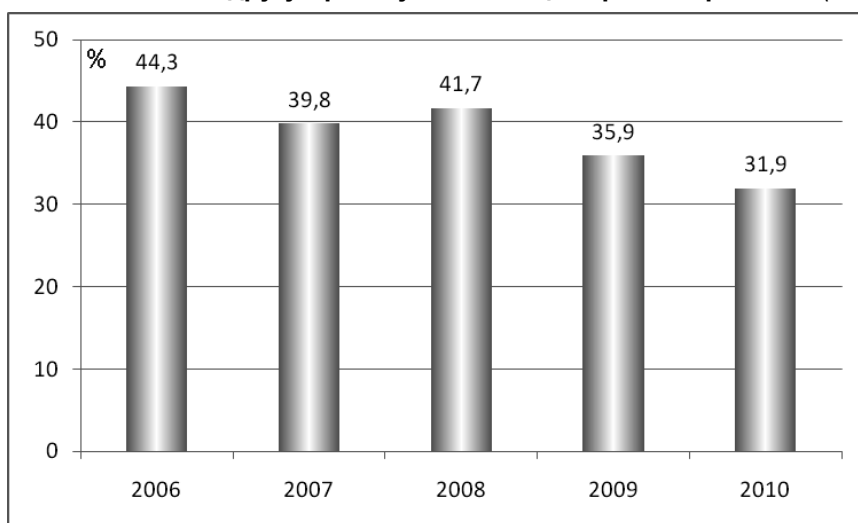
Результаты введения НСОТ в Москве можно объяснить проводившейся до 2010 г. политикой формального участия города



в комплексных проектах по модернизации систем образования регионов. Зарботная плата учителей рассчитывалась на основе ЕТС. Отсутствие изменений размера заработной платы учителей в результате внедрения НСОТ, выявленное на основании ответов респондентов в городах всех типов, ПГТ и селах, можно объяснить тем, что введение НСОТ в них не сопровождалось увеличением фонда оплаты труда учителей на величину фонда стимулирующих выплат (30 %), что обусловлено возможностями регионального бюджета.

В целом эффект от внедрения НСОТ учителей (рост зарплаты учителей, который позволяет изменить социальный статус учителя и его мотивацию) наблюдается во всех типах населенных пунктов, в которых проводился опрос, — кроме Москвы.

**Доля учителей школ, которые хотели бы перейти на какую-либо другую работу или вообще перестать работать (%)**

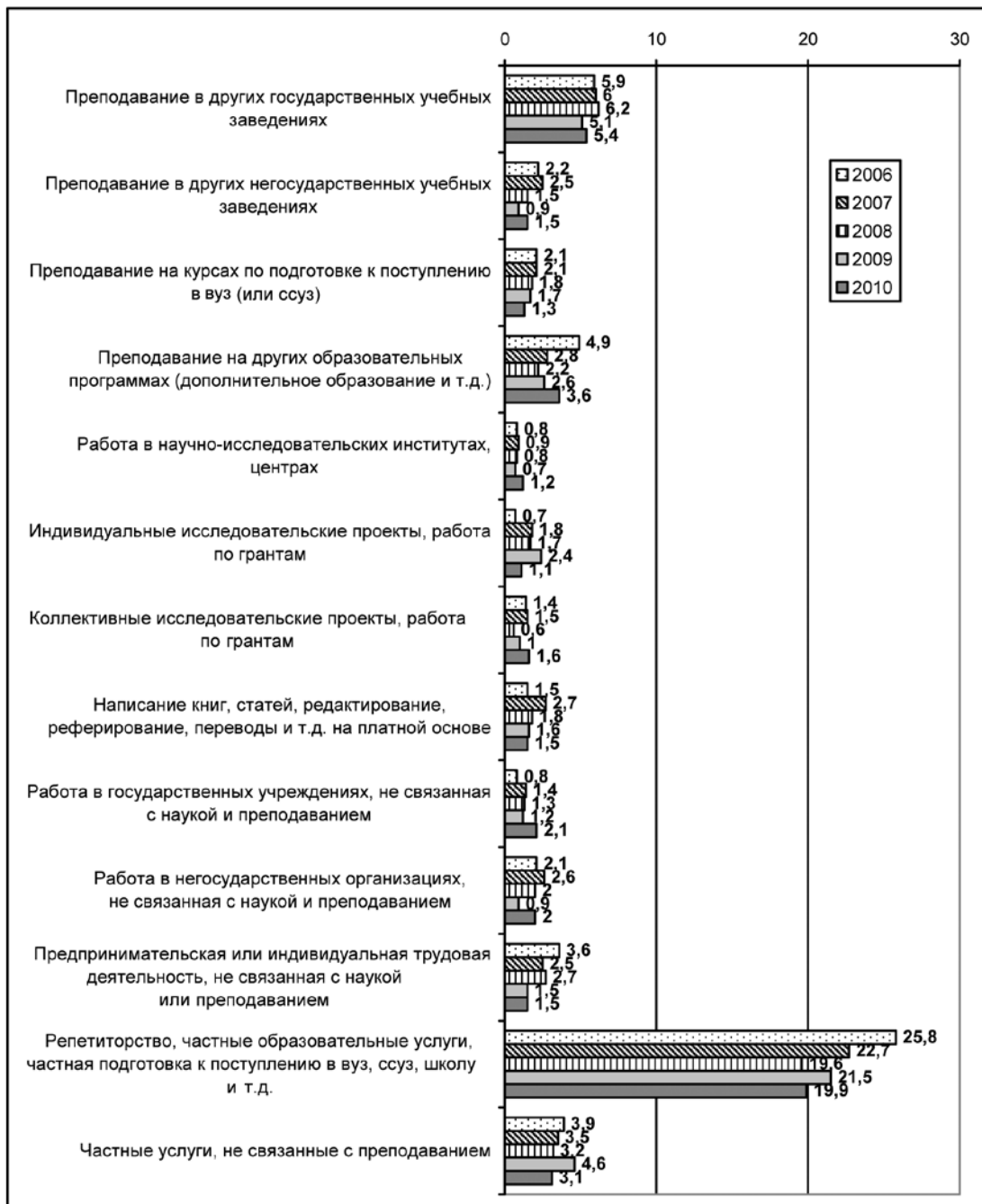


Опросы свидетельствуют о том, что значительная доля учителей общеобразовательных школ хотела бы сменить место работы или вообще перестать работать. Эта доля существенно снизилась в последние годы (с 44,3% в 2006 г. до 31,9% в 2010 г.), что говорит о росте конкурентоспособности рынка труда в сфере образования — и в том, что касается более стабильной и гарантированной занятости, и в относительно более высоком уровне зарплаток (на фоне их снижения в некоторых сферах во время кризиса 2008 г.). Однако тот факт, что почти треть учителей хотела бы уйти с данной работы, говорит о достаточно высокой неудовлетворенности работой. На основании структуры мотивации труда учителей можно однозначно утверждать, что прежде всего это неудовлетворенность уровнем заработной платы.



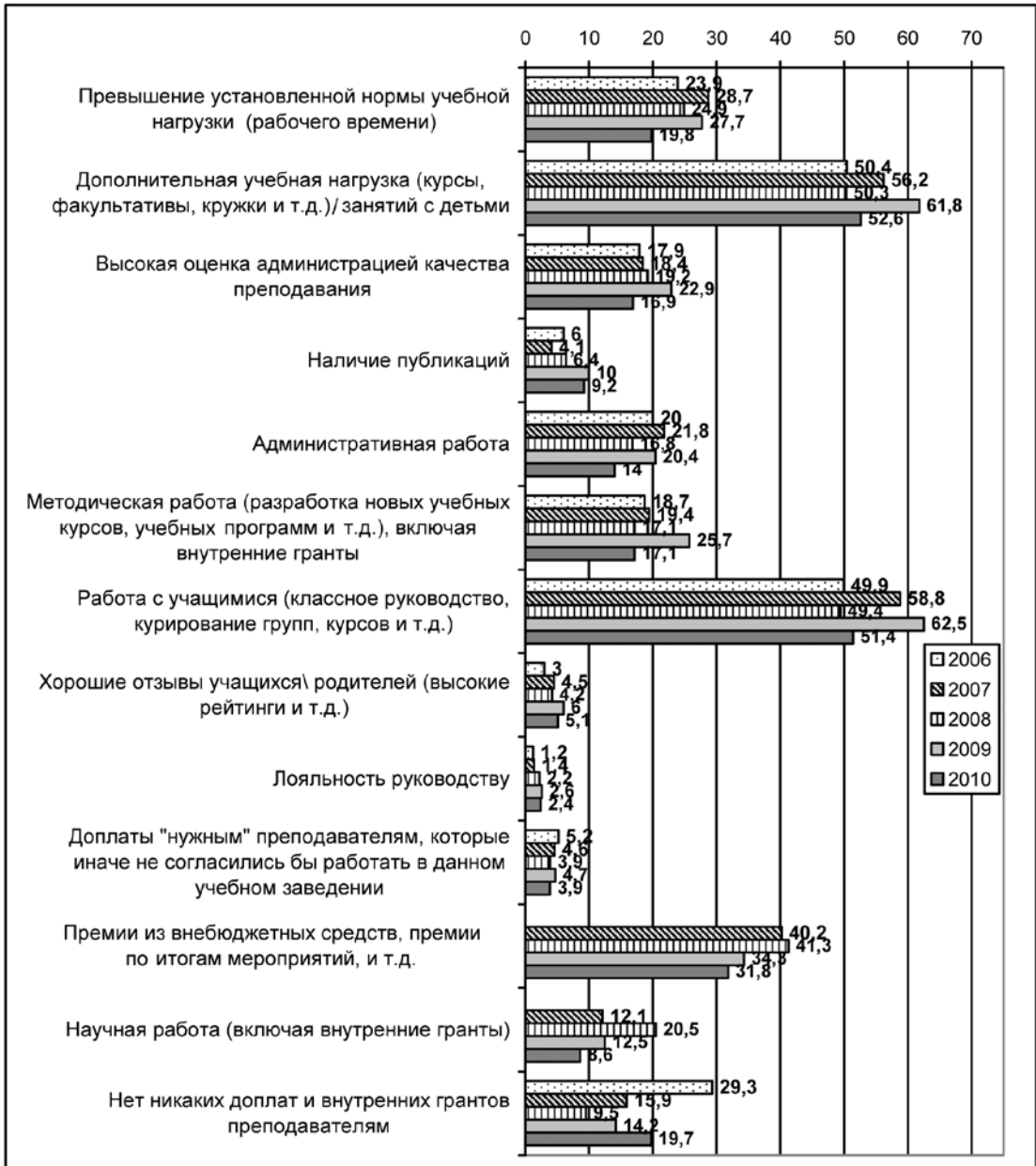
### Виды дополнительной оплачиваемой работы

(Доля учителей, которые занимались в течение последних 12 месяцев помимо основной работы в школе другими видами оплачиваемой работы, %)



**Внутренние гранты и другие доплаты**

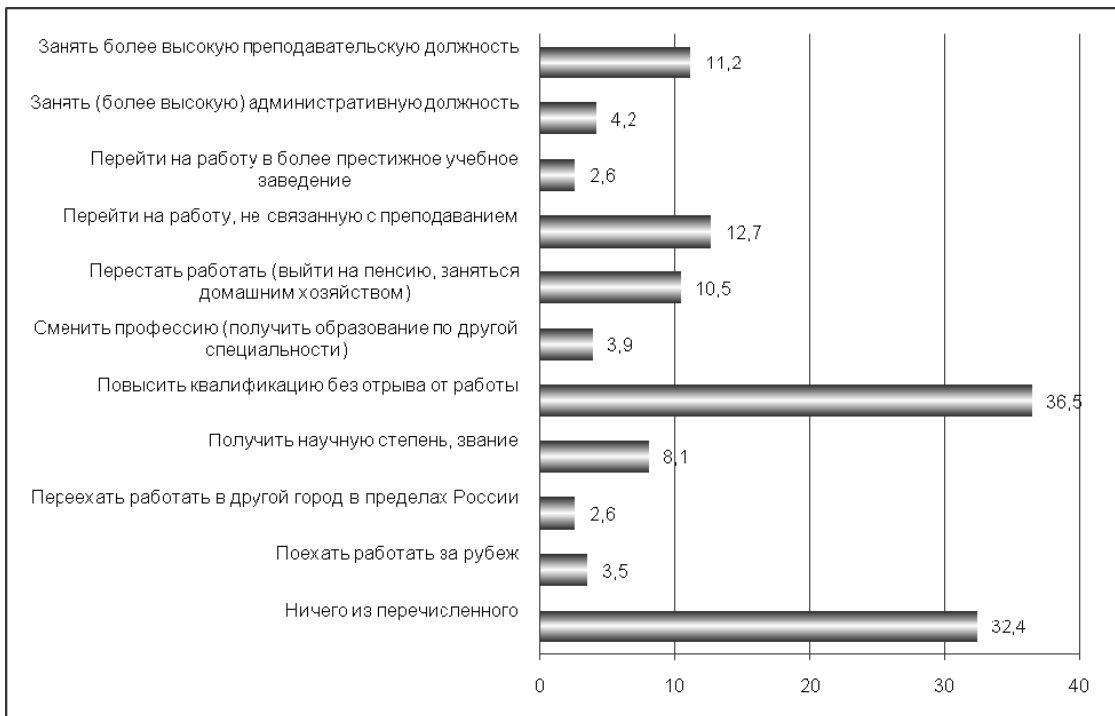
(доля учителей, отметивших наличие в школе внутренних грантов и доплат (сверх обычного должностного оклада) по данной причине, %)



Довольно существенная доля учителей имеет помимо основной работы в школе еще и дополнительную занятость: в 2010 г. 37,3% опрошенных учителей сообщили о наличии у них такой работы в течение последних 12 месяцев. При этом уровень вторичной занятости среди учителей школ ниже, чем, например, среди преподавателей вузов, где он достигает примерно 67%.

Основным видом вторичной занятости, по собственным оценкам учителей, является предоставление образовательных услуг частным образом. Таким видом деятельности (чаще всего это репетиторство) занимались в 2006 г. 26% учителей, а в 2010 г. — 20%. Поскольку доля школьников, занимавшихся с репетитором, в последние годы не менялась, возможно, снижение доли учителей, оказывающих услуги репетитора, связано с тем, что в последнее время в качестве репетиторов родители предпочитают нанимать не учителей школ, а преподавателей, для которых эта деятельность является основной. Остальные виды дополнительной работы представлены весьма незначительно: лишь около 5% учителей преподают в каких-либо других государственных образовательных учреждениях, около 3% — на других образовательных программах, 3–4% оказывают частные услуги, не связанные с преподаванием.

#### Профессиональные цели учителей на ближайшие 2–3 года (доля учителей, назвавших данную цель, %)

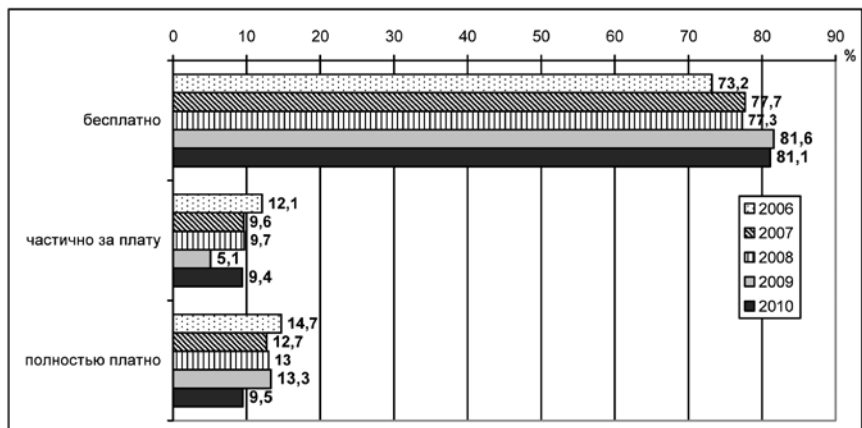


Помимо назначенного оклада работники существенную часть дохода могут получать от переменной части выплат; ею имеет возможность управлять администрация учреждения. В школах в этом отношении наиболее важную роль играет дополнительная учебная нагрузка (курсы, кружки и т. д.) — наличие таких доплат в их школе отметили более половины учителей (62 % в 2009 г.). Примерно такую же роль играет работа с учащимися (классное руководство и т. д.), хотя значимость этого вида доплат снизилась (с 62 % в 2009 до 51 % в 2010 г.). Вклад премий в формирование заработка, судя по всему, также уменьшился: если в 2006 г. их наличие отмечали 40 % респондентов, то в 2010 г. — только 32 %. Сократились доплаты за превышение учебных часов, а также за административную и методическую работу, хотя от 14 до 20 % учителей все-таки отмечали в 2010 г. их наличие. В 2010 г. каждый пятый учитель считал, что в их школе нет никаких возможностей получения доплат сверх обычного должностного оклада.

Ожидания педагогов относительно возможностей роста в их профессиональной среде весьма реалистичны и скорее скромны, чем амбициозны. Для большей части учителей основная цель связана с профессиональным ростом: повысить квалификацию без отрыва от работы хотят 36 % учителей, получить научную степень или звание — 8 %. Значительная часть педагогов (17 %) хотела бы уйти из профессии — сменить профиль работы или получить образование по другой специальности, а еще 10 % предпочли бы оставить работу совсем, что вполне объяснимо и связано прежде всего с высоким средним возрастом занятых. Стоит обратить внимание на тех (3,5 %), кто хотел бы поехать работать за рубеж: «утечка мозгов» захватывает в последние годы эту категорию российских специалистов, повышенным спросом на зарубежных рынках образования пользуются российские учителя точных и естественнонаучных дисциплин.

### Оплата школьного обучения

(доля обучающихся полностью на бесплатной основе, частично за плату и полностью платно, %)

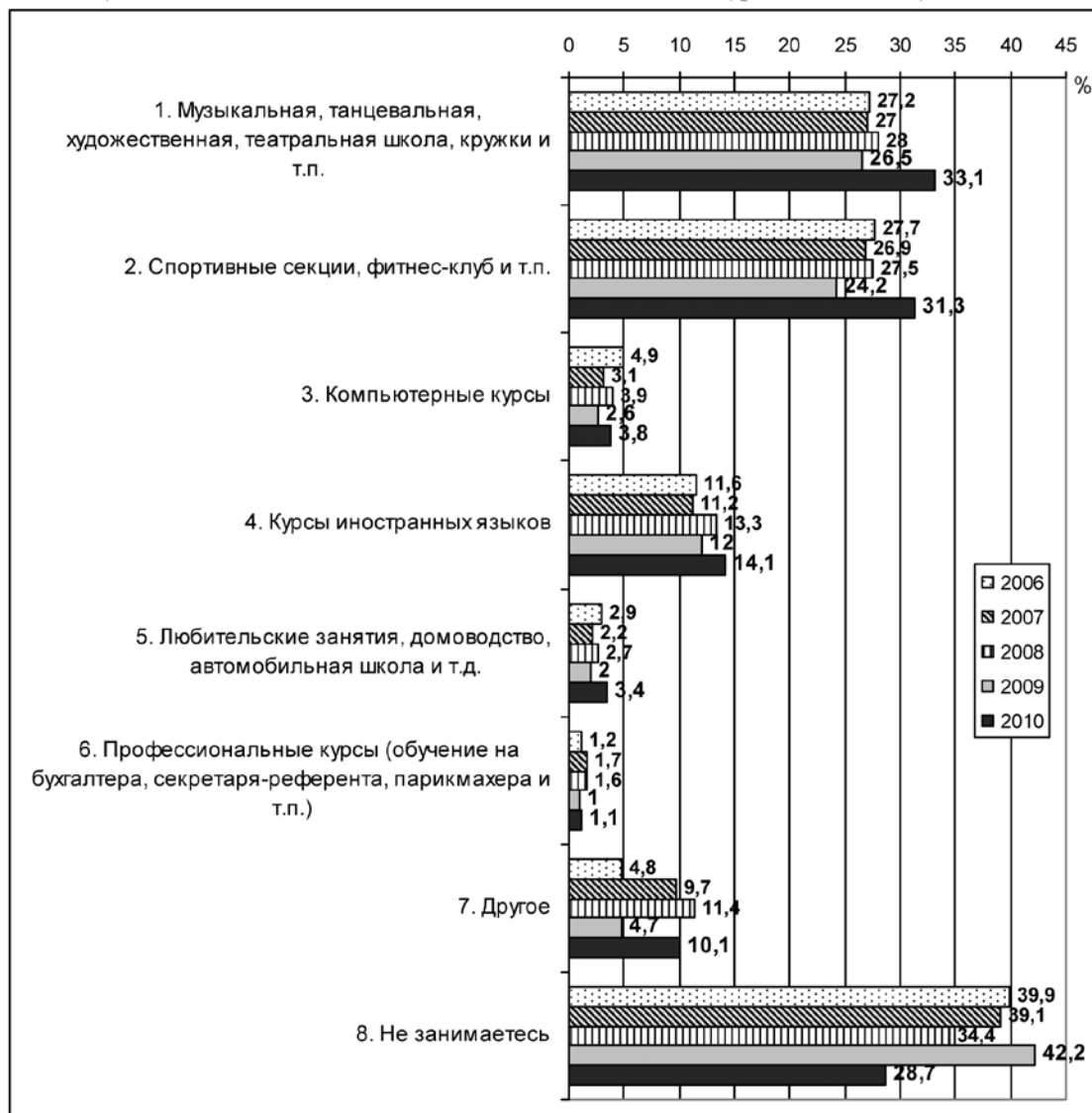




Несмотря на то что активно обсуждается проблема платности школьного образования, на самом деле только 9,5% родителей школьников заявили, что их дети обучаются на платной основе. Следует обратить внимание на то, что в 2006 г. таких ответов было заметно больше. Что же касается полностью бесплатного школьного обучения, то оно не только доминирует, но и получает все большее распространение (81,1% ответов в 2010 г. против 73,2% в 2006 г.).

### Дополнительное образование школьников

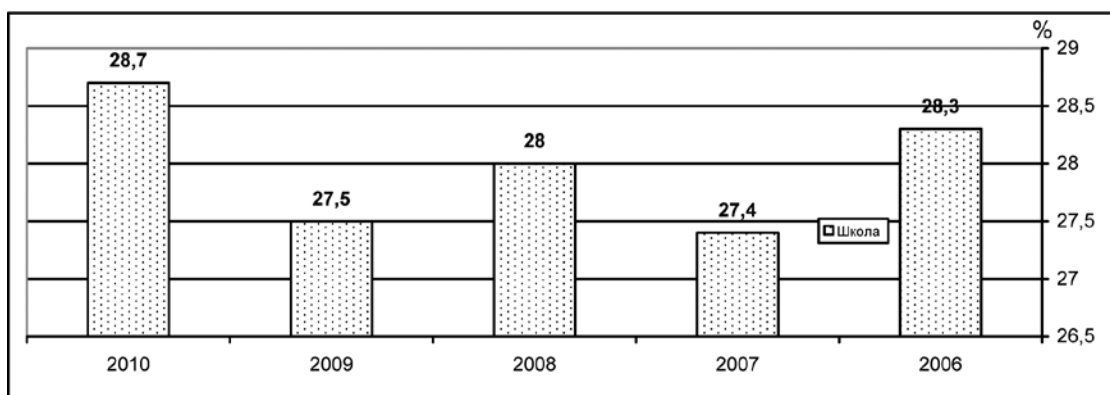
(доля учащихся, занимавшихся в каких-либо секциях или на курсах помимо обучения в школе, %)





Различные формы дополнительного обучения школьников являются важной составной частью процесса образования и воспитания как с точки зрения социализации, так и с точки зрения осознанного выбора будущей профессии. В связи с этим приятно отметить, что все больше детей участвуют в различных формах внешкольного образования. Если в 2006 г., согласно опросам родителей школьников, никакими формами дополнительного образования не было охвачено 40 % детей, а в 2009 г. таких было даже 42 %, то в 2010 г. их было всего 28,7 %. Среди дополнительных занятий наиболее популярно художественное творчество (музыка, танцы, рисование и т. д.) — им занимались в 2006–2009 гг. более четверти учащихся, а в 2010 г. эта доля достигла 33,1 %. Примерно такая же динамика характерна для физкультуры и спорта. На третьем месте курсы иностранных языков (14,1 %). Сравнительно невелика доля посещающих компьютерные курсы, обучающихся той или иной профессии и увлекающихся различными любительскими занятиями. 10 % школьников заняты в других формах организации досуга.

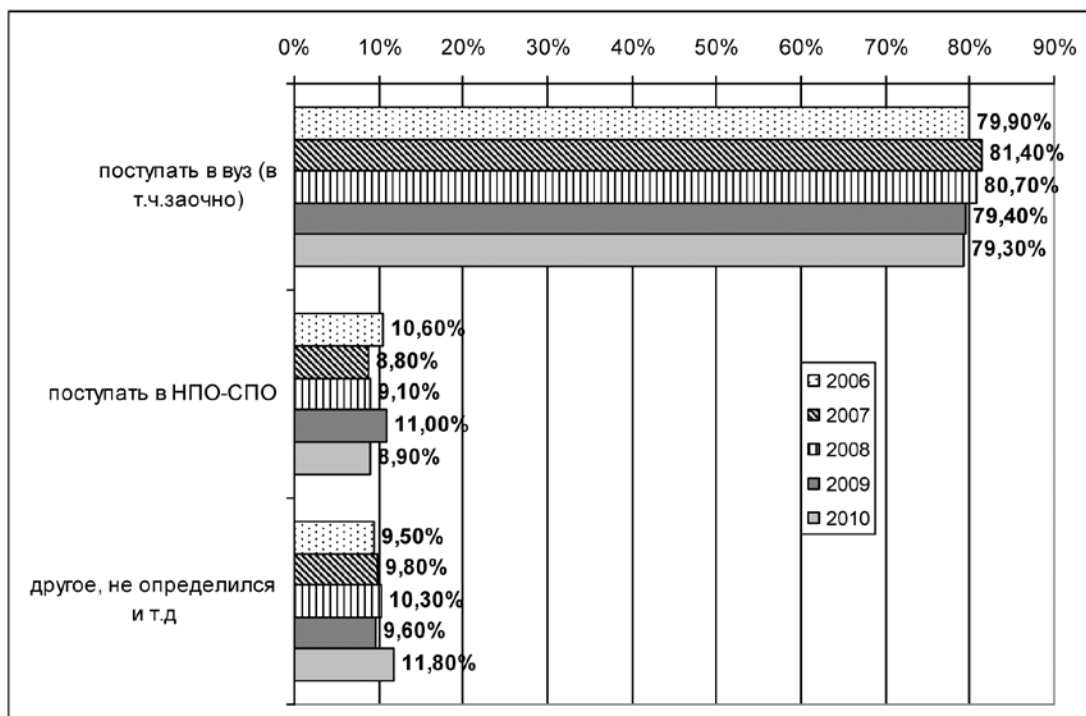
**Дополнительное образование школьников: занятия с репетитором**  
(доля учащихся, занимавшихся с репетитором, %)



Специфической формой дополнительного образования являются занятия с репетиторами, преследующие, как правило, две цели: подготовка к поступлению в вуз/сдаче ЕГЭ или просто подтягивание в учебе. За последние пять лет доля школьников, занимавшихся с репетиторами, практически не менялась и составляла около 28 %. Для этого показателя почти не свойственна дифференциация ни по типам населенных пунктов, ни по типам учреждений. Только среди сельских ребят и обучающихся в обычных школах в областных центрах он несколько ниже (около 20 %).



**Планы дальнейшей деятельности по окончании школы**  
(чем ребенок собирается заниматься после окончания средней школы, %)



По оценкам родителей, доля школьников 8–11-х классов, собирающихся после окончания школы поступать в вуз (в том числе на заочное отделение, сочетая учебу с работой и т. д.), довольно стабильна и составляет 79–81%. Еще 9–11% планируют получать начальное или среднее профессиональное образование, а остальные не определились или намерены работать, служить в армии и т. д., но последних весьма немного. Однако планы школьников в 2010 г., как и в другие годы, существенно различаются по типам школ: в статусных школах собираются получать высшее образование сразу после школы 88,6% учеников 8–11-х классов, в обычных городских школах — 74,1%, а в сельских — только 61,4%. В целом ряде как российских, так и зарубежных исследований было показано, что характер планов на будущее обусловлен объемом человеческого капитала семьи, успеваемостью школьника, а также характеристиками его школы.