
М. С. Добрякова, Г. В. Андрущак

ПРИЕМ В РОССИЙСКИЕ ГОСУДАРСТВЕННЫЕ ВУЗЫ в 2010 г.: УВИДЕТЬ, ЧТОБЫ ЗАДУМАТЬСЯ

Статья поступила
в редакцию
в октябре 2010 г.

Представлены результаты мониторинга уровня подготовки студентов, поступивших в российские вузы летом 2010 г. Оценивался средний балл зачисленных на конкурсной основе (по результатам конкурса баллов ЕГЭ). На основании полученных данных анализируются тенденции развития системы высшего образования: какие специальности пользуются наибольшим спросом; в какие вузы поступают наиболее подготовленные абитуриенты; как распределились предпочтения победителей олимпиад, имеющих право поступать в вуз вне конкурса; в чем специфика приема студентов в вузах, получивших дополнительную господдержку.

Ключевые слова: прием в вузы, уровень подготовки абитуриентов, ЕГЭ, рейтинг направлений подготовки.

Летом 2010 г. Высшая школа экономики совместно с РИА «Новости» по заказу Общественной палаты РФ провела мониторинг уровня зачисленных на программы подготовки бакалавров и специалистов (очная дневная форма обучения)¹. Рассматривались все государственные вузы РФ, прием в которые ведется преимущественно по результатам ЕГЭ (соответственно из мониторинга ис-

1. Методика проекта

¹ Исследование проводилось сотрудниками Дирекции по порталам ГУ–ВШЭ, студентами проектно-учебной лаборатории «Развитие университетов» и Центра внутреннего мониторинга ГУ–ВШЭ под руководством М.С. Добряковой. Участники исследования: Е.Г. Новикова, Н.А. Аболина, Н.В. Петрова, Т.А. Фомичева, А.А. Сафонов, А.Ю. Сероокая, Л.И. Шенягина, А.Е. Иванова, Н.С. Казакова, Е.В. Колотова, А.Е. Куклина, О.В. Лешуков, М.А. Лисюткин, И.Б. Левина, Л.М. Левин, Н.Г. Малошонок, В.М. Пешкова, А.С. Рысь, О.А. Серегин, П.В. Соболева, Ю.С. Старыгина, А.Г. Фень, Е.Г. Фень, М.В. Юткина. Мы благодарим Е.Г. Новикову, Н.А. Аболину и Т.Ф. Фомичеву за организационную поддержку проекта, а также А.В. Новикова и Н.В. Петрову, без чьей технической поддержки по обработке данных мы не справились бы. Особая благодарность Я.И. Кузьминову и И.Д. Фрумину за ценные идеи и комментарии по поводу данного проекта.

ключены творческие вузы и вузы силовых ведомств). Не включены филиалы и муниципальные вузы.

В выборку вошло 508 вузов (табл. 1). Из них достаточную для расчетов информацию на своих сайтах предоставили 93,5% вузов. Соответственно итоговый мониторинг включает 476 вузов.

Таблица 1

Выборка вузов, участвовавших в мониторинге

	Количество	Проценты
Всего государственных вузов (без учета филиалов и вузов, подведомственных муниципальным и областным органам управления образованием)	703	100
Из них:		
вузов, включенных в мониторинг	508	72,3
не включенных в мониторинг творческих вузов и вузов силовых ведомств	195	27,7

Мониторинг подготовлен на основе материалов, размещенных на сайтах вузов в открытом доступе (контрольные цифры/план приема, перечень вступительных испытаний, рейтинговые списки абитуриентов, списки рекомендованных к зачислению и приказы о зачислении), и по итогам приказов о зачислении на бюджетные места от 5 и 10 августа 2010 г.² Не учитывались отчисления студентов после публикации приказов о зачислении³.

По каждому вузу мы фиксировали/рассчитывали:

- план приема на бюджетные места и его выполнение (сколько человек зачислено и на каком основании на каждую специальность);
- средний балл зачисленных на каждую специальность/направление подготовки⁴, в том числе средневзвешенный балл с учетом количества зачисленных, и по вузу в целом;

² На протяжении августа мы собирали с сайтов вузов также материалы по итогам приема на места с оплатой стоимости обучения на договорной основе, но в данном очерке мы эти результаты не представляем.

³ Однако в сентябре нам представилась возможность сопоставить полученные нами данные с теми, которые вузы подавали в Министерство образования и науки (Центр госзадания и госучета) по итогам приема (речь идет только о вузах, подведомственных МОН, т. е. сюда не входят, например, медицинские вузы). В случаях, где расхождение с нашими данными оказалось более трех баллов, мы обращались в вузы с просьбой пояснить его возможную причину и предоставить нам точную полную версию приказов о зачислении, если она отлична от тех, что были размещены на сайте вуза 5 и 10 августа. В результате по некоторым вузам данные были скорректированы: в одних случаях наши расчеты оказались неточными (как правило, в силу того, что оригинальные приказы вузов не содержали необходимых пометок и допускали ошибочные интерпретации), в других оказалось, что вузы ошиблись при подаче данных в министерство.

⁴ Мы здесь не проводим различия между специальностью (5-летнее обучение, номера вида XXXXXX.65) и направлением подготовки (4-летнее обучение, номера вида XXXXXX.62). Мы фиксировали, о чем именно (о направлении или специальности) идет речь, однако в дальнейшем анализе использовали специальность и направление как идентичные единицы.

- минимальный балл по каждой специальности и по вузу в целом (среднее значение по минимальным баллам для каждой специальности).

При расчете среднего и минимального баллов мы вычисляли балл в расчете на один засчитываемый предмет⁵.

В данном обзоре⁶ во всех случаях речь идет только о среднем балле зачисленных на конкурсной основе (по результатам конкурса баллов ЕГЭ). Наши средние значения по вузу не включают баллы тех, кто зачислен по итогам олимпиад, на основании льгот или по целевому набору.

Подчеркнем, что мы работали с данными, размещенными вузами на своих сайтах в открытом доступе. У этого подхода есть неоспоримое преимущество: он доступен и прозрачен, и при желании наш путь может повторить любой заинтересованный. Кроме того, именно такую информацию видят абитуриенты, совершая выбор вуза, и оценка прозрачности сайтов вузов для абитуриентов являлась одной из задач нашего проекта.

Есть у нашего подхода и явный недостаток, который, впрочем, оказался менее серьезен, чем мы поначалу опасались: не во всех случаях материалы на сайтах размещены так, что возможно их однозначно интерпретировать. Самая главная сложность заключалась в том, что 30% вузов в приказах о зачислении не указали баллы абитуриентов. Для них нам пришлось поименно сопоставлять абитуриентов в приказах и в рейтинговых списках, в которых были указаны баллы. Это работа не только трудоемкая, но и увеличивающая риск ошибок.

Помимо технических неудобств встречались и форматы, просто подталкивающие к ошибочным трактовкам. Например, вуз X в правилах приема указал три вступительных испытания на свои специальности, при этом в приказах о зачислении дал сумму баллов по двум экзаменам, а по третьему — это был русский язык — вместо полного значения поместил 50% от него, никак это не пояснив. Вполне понятно, что мы в результате рассчитали средний балл с ошибкой, о которой невозможно было догадаться, не получив разъяснений от вуза. Опасения же рассеялись потому, что сопоставление наших результатов с теми, что были поданы вузами в МОН, выявило довольно мало различий.

⁵ В противном случае — если бы мы оперировали только суммой баллов абитуриента, — данные по разным вузам оказались бы несопоставимыми, так как в одних случаях сумма включает баллы по трем экзаменам, в других — по четырем и более экзаменам. Всегда, когда это было возможно, мы отсекали баллы за творческие испытания и иные испытания в формате вуза, ограничиваясь только баллами ЕГЭ. Там же, где по материалам вуза сделать это не получалось никак, мы делили общую сумму баллов на количество экзаменов на данную специальность, будь то ЕГЭ или иное вступительное испытание. Как правило, творческие испытания оцениваются выше, чем ЕГЭ. Поэтому для вузов, где творческие испытания отсесть не удалось, рассчитанные нами средние баллы могут быть несколько завышенными.

⁶ А также во всех материалах, представленных по нашему проекту в СМИ в сентябре 2010 г.



Однако, на наш взгляд, говорить о такого рода мониторинге как о новой форме исследований⁷ пока не стоит. Скорее, это находчивость той самой «голи», которая «на выдумки хитра»: ввиду отсутствия достаточной, достоверной, доступной государственной статистики это хороший, хотя и весьма трудоемкий, способ получения — точнее сказать, добычи — данных⁸.

Итак, с учетом приведенных пояснений и оговорок мы получили:

- средний и минимальный балл ЕГЭ в расчете на один предмет по каждой специальности в каждом вузе;
- полные списки всех зачисленных в вуз с баллами по каждому человеку;
- количество зачисленных по каждому основанию (для каждой специальности в каждом вузе).

Мы уже представляли первые результаты проекта как своего рода рейтинг вузов и направлений подготовки⁹. Что еще можно увидеть в полученных данных?

1.1. Важное замечание

Обозначение «рейтинг» применительно к выполненной работе следует воспринимать с определенной долей условности. Да, различия между вузами в баллах зачисленных абитуриентов налицо. Однако вузы, разница между которыми составляет десятые, сотые доли балла или даже несколько единиц, видимо, можно считать равносильными: различие в доли баллов объясняется скорее стечением случайных обстоятельств, нежели системным положением одного вуза относительно других (поэтому не следует огорчаться по поводу, например, 16-го места в отличие от 15-го или гордиться ся 15-м в отличие от 16-го).

И полученная «линейка», выстраивающая вузы один за другим, это никак не полноценный рейтинг, оценивающий качество вуза в целом. Это лишь одно, хотя и очень важное, из измерений: уровень подготовки абитуриентов, выбравших тот или иной вуз. «Линейка» показывает, скорее, предпочтения абитуриентов — то, как они сопоставили свои возможности/желания и предложение со стороны вузов, готовых их принять.

2. Результаты

Помимо уже представленных «лобовых» распределений вузов и направлений подготовки по среднему баллу от большего к меньшему (что своей ясностью и простотой, безусловно, представляет немалую полезность — называй мы это рейтингом или как-то иначе), наши данные позволяют выделить ряд наглядных характе-

⁷ См. интервью с Я. И. Кузьминовым на сайте РИА «Новости»: URL: http://www.rian.ru/edu_analysis/20100915/275901497.html

⁸ И, безусловно, это полезный «общественный контроль» за процедурами приема (их прозрачностью для поступающих), что и заявлено Общественной палатой как заказчиком данного проекта.

⁹ Подробнее см.: URL: <http://www.hse.ru/video/22515604.html>, <http://www.hse.ru/org/hse/ex/>



ристик и тенденций современного российского образования (или восприятия его обществом). О них и пойдет речь ниже.

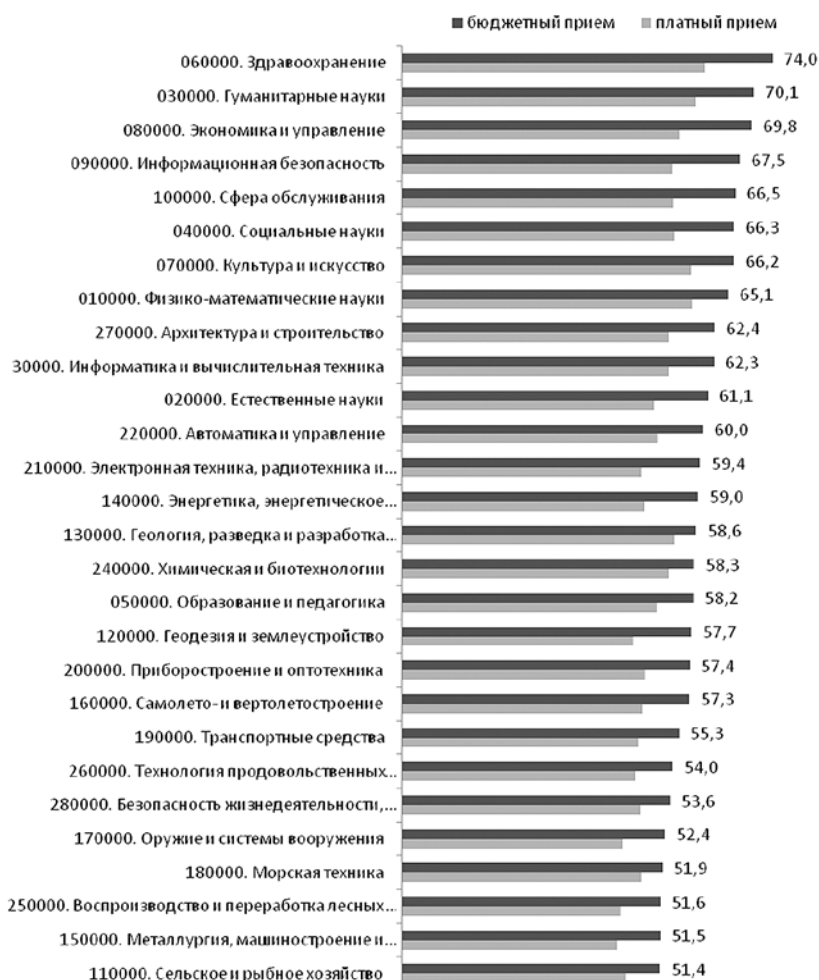
По количеству зачисленных на бюджет самая большая укрупненная группа (по классификации МОН) — 050000 «Образование и педагогика»: 32 тыс. человек. Говорит ли эта цифра о спросе со стороны поступающих? Или о количестве финансируемых государством мест и, следовательно, о приоритетах, расставляемых государством, о значении, придаваемом им подготовке педагогов?

По уровню же зачисленных группа «Образование и педагогика» тяготеет к нижней границе: средний балл ЕГЭ зачисленных на бюджетные места составляет в ней 58,2 (рис. 1).

2.1. Кто самый большой

Рис. 1

Средний балл ЕГЭ зачисленных на бюджетные и платные места, по УГН





Мы предположили, что состав группы может быть неоднородным и что предметные специальности в ней окажутся более сильными, чем сугубо педагогические. Однако извлечение предметных специальностей (филологии, истории, иностранных языков и др.), а также творческих (изобразительное искусство и др.) и расчет средних только для собственно педагогических специальностей (сурдопедагогика, дошкольная педагогика и др.), картину особенно не изменило (табл. 2).

Таблица 2 **Средний балл ЕГЭ зачисленных на разные виды специальностей по группе «Образование и педагогика»**

050000 «Образование и педагогика»		
Специальности	Зачислено на бюджетные места (человек)	Средний балл ЕГЭ зачисленных
Педагогические	9391	56,6
Предметные	17 613	57,8
Творческие	5258	59,6*

* С большой вероятностью балл по этой подгруппе выше за счет творческого испытания, оцениваемого, как правило, выше, чем ЕГЭ.

Это означает, что предметные направления подготовки в педагогических вузах в среднем оказываются слабее, чем аналогичные направления подготовки в классических и профильных вузах.

Например, по филологии и иностранным языкам средний показатель зачисленных в педагогические вузы примерно на 10 баллов ниже, чем у зачисленных на аналогичные специальности в классических и гуманитарных вузах. Уровень зачисленных на филологические специальности из группы «Образование и педагогика» в классических и гуманитарных университетах также ниже, чем для зачисленных в эти вузы по группам «Гуманитарные науки», и при этом он несколько выше, чем для этих специальностей в педагогических вузах (рис. 2).

Рис. 2 **Средний балл ЕГЭ по филологическим специальностям в классических и гуманитарных вузах по сравнению с педагогическими вузами**

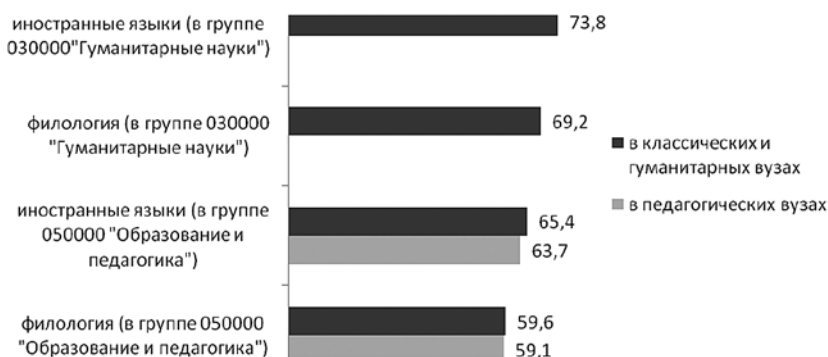
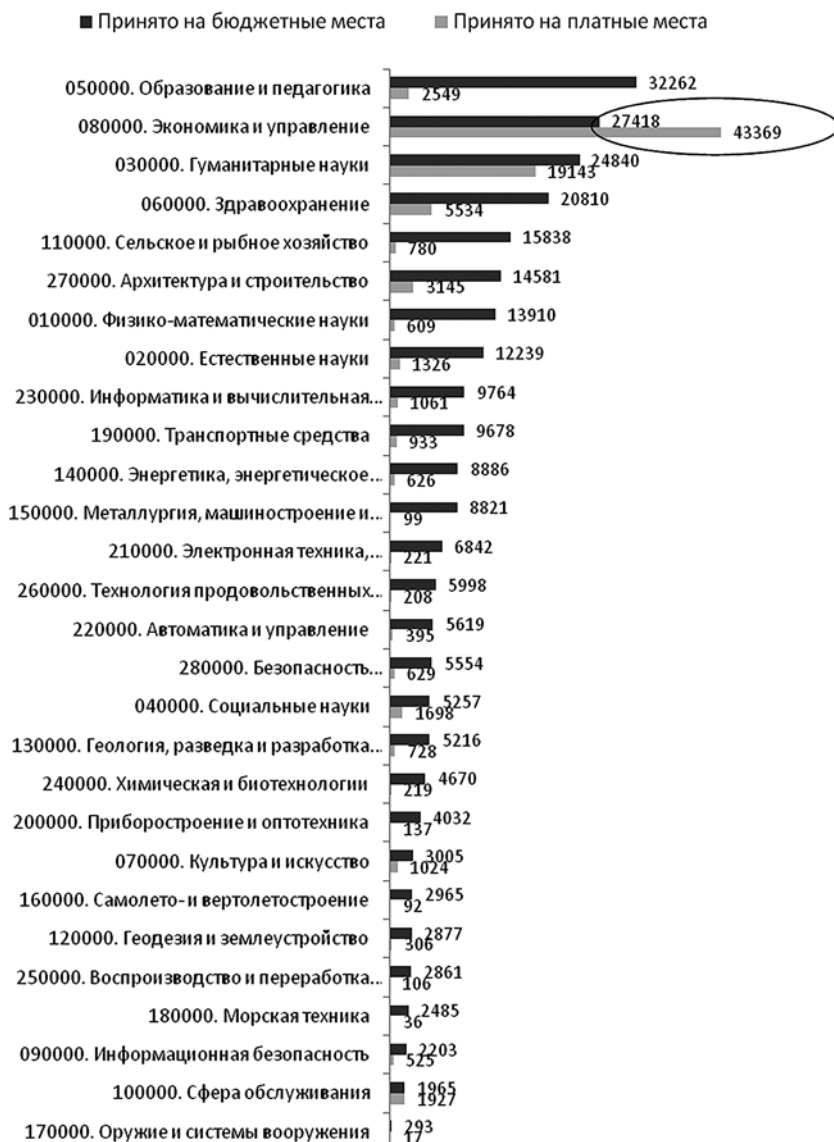




Рис. 3

Количество зачисленных на бюджетные и платные места, по УГН (человек)



Вторая по численности группа — 080000 «Экономика и управление». Примечательно, что это единственная группа направлений, в которой прием на платные места оказался больше бюджетного, причем превысил его в 1,5 раза: 27 тыс. человек зачислено на бюджетные места и 43 тыс. — на платные (рис. 3).



Таблица 3

Средний балл и количество зачисленных на группу направлений «Экономика и управление» в профильных и непрофильных вузах

Группа направлений 080000 «Экономика и управление»	Бюджетные места		Платные места	
	Средний балл ЕГЭ	Зачислено (человек)	Средний балл ЕГЭ	Зачислено (человек)
Непрофильные вузы (аграрные, архитектурно-строительные, гуманитарные, медицинские, педагогические, технические)	66,7	5871	53,9	24 005
Профильные вузы (классические университеты, социально-экономические вузы)	71,1	13 362	57,0	19 364

Таким образом, спрос на эти специальности сохраняется. Налицо и предложение со стороны вузов. При этом в непрофильных вузах¹⁰ зачисленных на платные места в 4 с лишним раза (!) больше, чем зачисленных на эти специальности на бюджетные места, в то время как в профильных их больше всего в 1,5 раза.

Решив на основании этих данных, что непрофильные вузы открывают популярные специальности в погоне за рублем и зачисляют не всегда разборчиво, мы предположили, что уровень подготовки абитуриентов, поступивших на специальности группы «Экономика и управление» в непрофильные вузы, окажется ниже, чем в профильных. Однако наше предположение не подтвердилось. Уровень зачисленных на эту группу направлений в профильных вузах (классических университетах и социально-экономических

Рис. 4

Средний балл ЕГЭ зачисленных на бюджетные места по группе 080000 «Экономика и управление», по вузам разного профиля

¹⁰ Под непрофильными мы понимаем те вузы, для которых данная специальность не является системообразующей: например, для специальности «Лингвистика» технический вуз непрофильный, а гуманитарный профильный; для специальности «Оптотехника» технический вуз, напротив, профильный, а гуманитарный непрофильный.



вузах) практически не отличается от уровня зачисленных на эти направления в непрофильных вузах (технических, медицинских и проч.): средний балл 71,1 против 66,7 на бюджетные места и 57,0 против 53,9 на платные места, т. е. разница около четырех баллов (табл. 3).

Примечательно, что самый слабый набор по этой группе оказывается снова в педагогических вузах: разница по ЕГЭ с профильными вузами здесь составляет уже около 10 баллов: 71,3 в среднем по социально-экономическим вузам против 60,4 по педагогическим вузам (см. рис. 4).

Самый высокий средний балл — по группе 060000 «Здравоохранение»: 74,0. Оценивая этот показатель, следует иметь в виду, что структура специальностей внутри группы довольно неоднородна, например специальности «Педиатрия» или «Сестринское дело», как правило, заметно слабее по уровню абитуриентов, чем «Лечебное дело» или «Стоматология»¹¹. Общее распределение баллов поступивших в медицинские вузы (на все специальности) и на группу направлений «Здравоохранение» представлено на рис. 5 и 6: «колокол» распределения в обоих случаях заметно смещен в сторону высоких баллов.

В этой группе, как ни в одной другой, велика доля зачисленных по целевому набору: 32,4% (рис. 7). Однако уровень их подготовки несильно отличается от уровня подготовки поступавших по конкурсу (на ряде других специальностей различия весьма велики): средний балл зачисленных по целевому приему составляет 67,3.

Вероятно, свободнее всего в выборе были победители и призеры олимпиад, имевшие право поступать без экзаменов в любой вуз. Соответственно распределение их предпочтений (какой вуз они для себя выбрали) особенно наглядно должно показывать привлекательность вузов в глазах абитуриентов. Хотя, безусловно, здесь надо сделать поправку и на то, олимпиад какого профиля больше всего проводится: например, чем больше проводится олимпиад по математике, тем больше оказывается математически ориентированных победителей и призеров олимпиад, и вполне очевидно, что чаще всего они пойдут на математические специальности, а не гуманитарные.

Как бы то ни было, больше всего олимпиадников оказалось в группе 010000 «Физико-математические науки»: 8,4% (рис. 8).

Таким образом, структура набора на разные группы специальностей оказывается ощутимо разной: на рис. 9 сопоставляются

¹¹ Возможно, в этом состоит одна из причин, почему в 2010 г. прием на специальность «Сестринское дело» вели только два вуза: Кабардино-Балкарский госуниверситет и Дагестанская государственная медицинская академия. Впрочем, на специальность «Педиатрия» прием был открыт в 48 вузах (почти столько же — на сильную «Стоматологию»: в 51 вузе). Другое объяснение заключается в том, что подготовка медсестер чаще ведется на уровне среднего профессионального образования.

2.2. Кто самый сильный

2.3. Кто самый привлекательный

Рис. 5

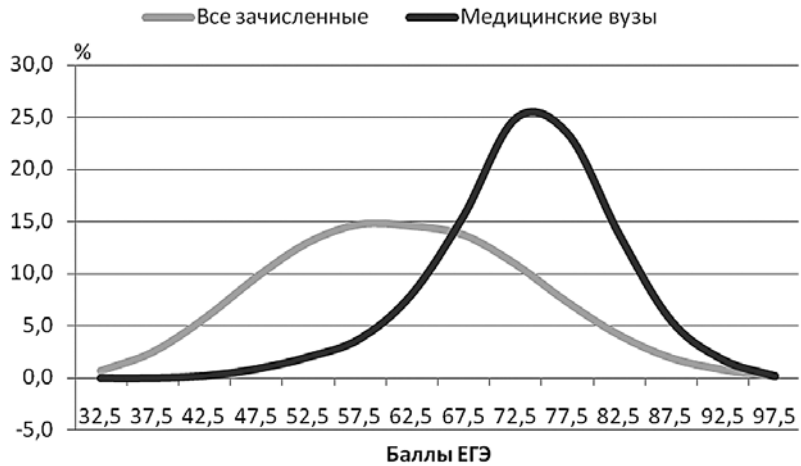
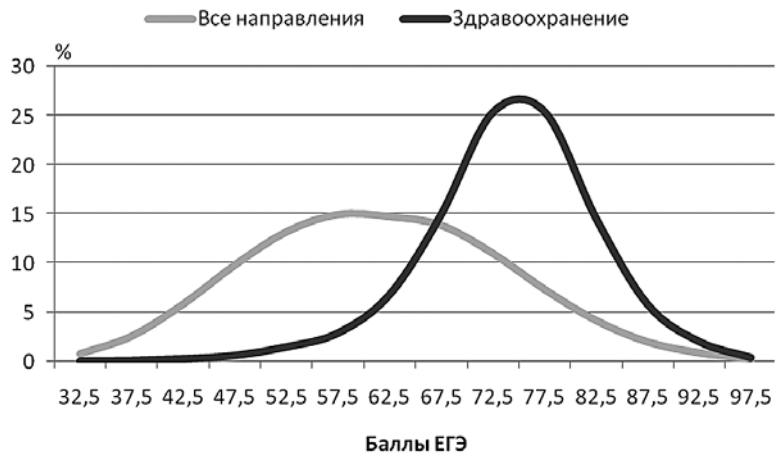
Распределение средних баллов ЕГЭ зачисленных в медицинские вузы на все специальности, по сравнению со всеми вузами

Рис. 6

Распределение средних баллов ЕГЭ зачисленных в медицинские вузы на группу направлений 060000 «Здравоохранение», по сравнению со всеми УГН

структуры набора в группы «Здравоохранение» (большая доля целевиков) и «Физико-математические науки» (большая доля олимпиадников).

Если говорить о региональном распределении олимпиадников — читай: в каких городах самые популярные вузы, — то больше всего их в Москве (44,4% всех принятых на бюджетные места в качестве победителей и призеров олимпиад), Санкт-Петербурге (26,4%) и Томской области (6,5%), что подтверждает славу Томска

Рис. 7

Доля зачисленных по целевому приему, по УГН (%)



Рис. 8

Доли победителей и призеров олимпиад в общем количестве зачисленных, по УГН (%)

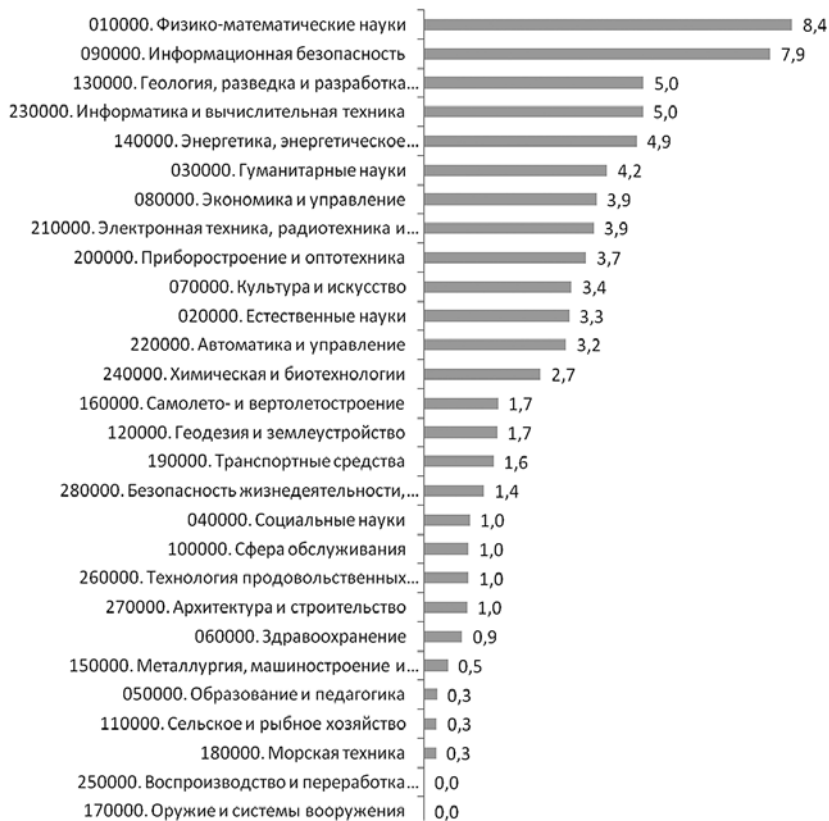




Рис. 9 Структура набора на группы направлений «Здравоохранение» и «Физико-математические науки» (%)



Рис. 10 Доля победителей и призеров олимпиад в регионе в общем количестве поступивших в вузы РФ по этому основанию (%)

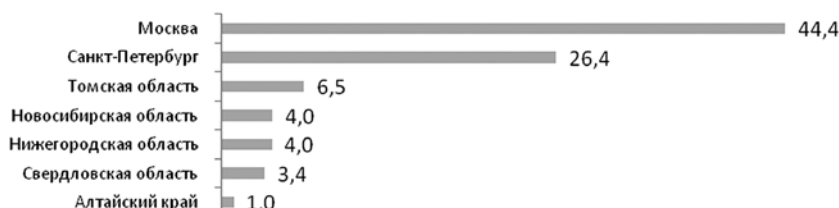
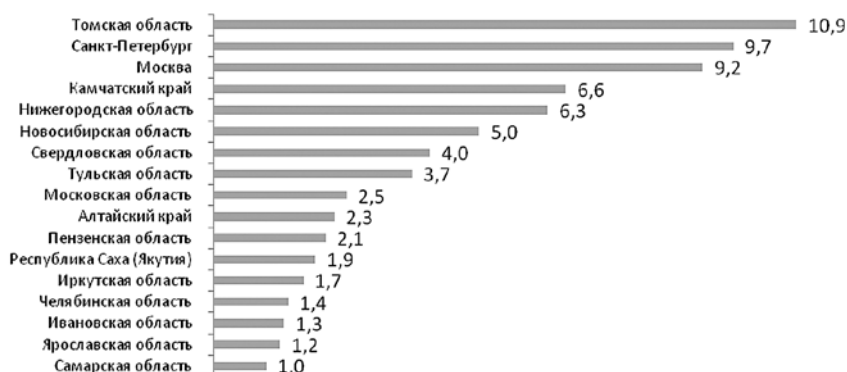


Рис. 11 Доля победителей и призеров олимпиад в общем количестве зачисленных на бюджетные места в регионе (%)



как университетского города. При этом в сравнении с другими регионами в Томской области доля олимпиадников наиболее велика и в общей структуре зачисленных на бюджет: 10,9% (рис. 10 и 11).

2.4. Кто самый слабый

Классификация Министерства образования и науки делит специальности и направления подготовки на 28 укрупненных групп — мы говорили о них выше. Однако такой группировки не всегда достаточно для того, чтобы точно представить себе ситуацию в той или иной сфере образования: некоторые укрупненные группы объединяют довольно разнородные, в том числе

по качеству абитуриентов, специальности. Поэтому мы в своем анализе использовали также более дробную группировку из 83 групп¹².

Для каждой укрупненной группы в нашей классификации мы расположили специальности из разных вузов по убыванию среднего балла ЕГЭ и условно поделили их на «отличников» (более 70 баллов), «хорошистов» (55–70 баллов) и «троечников» (менее 55 баллов). В целом результаты совпадают с теми, что показывает разбивка по классификации МОН. Однако сопоставление отдельных групп оказывается весьма любопытным.

Так, в группе социально-экономических дисциплин¹³ около половины составляют «отличники» (т.е. социально-экономические специальности во всех вузах нашего мониторинга собрали абитуриентов, чей средний балл в расчете на один предмет составляет 70 и выше), а доля «троечников» находится в пределах 3% (рис. 12).

Разительный контраст с группой социально-экономических дисциплин представляют специальности, от которых, в сущности, зависит наше выживание, физическое и социальное: «Экология» (четверть — «троечники»), «Педагогика» (половина — «троечники»). Обнадешивает лишь ситуация в группе «Лечебное дело»¹⁴ («троечников» нет, три четверти — «отличники»!)

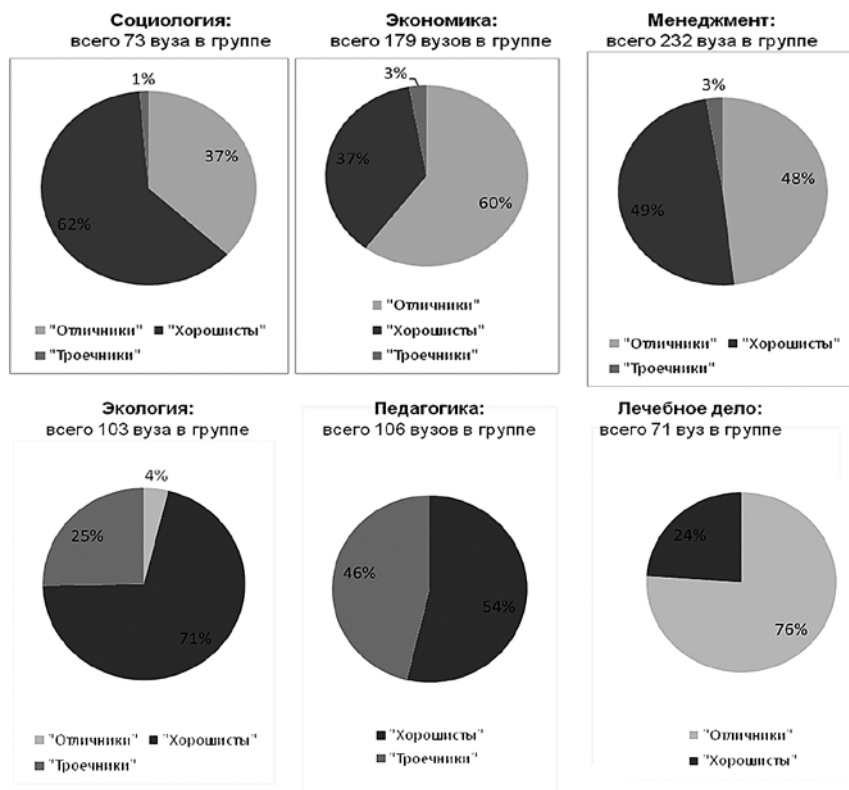
¹² Полную версию см.: URL: <http://www.hse.ru/org/hse/ex/dir>

¹³ Состав группы «Социология»: 040200 «Социология», 040201 «Социология», 040300 «Конфликтология». Состав группы «Экономика»: 080100 «Экономика», 080101 «Экономическая теория», 080102 «Мировая экономика», 080103 «Национальная экономика», 080104 «Экономика труда», 080105 «Финансы и кредит», 080107 «Налоги и налогообложение», 080109 «Бухгалтерский учет, анализ и аудит», 080111 «Маркетинг», 080115 «Таможенное дело», 080116 «Математические методы в экономике». Состав группы «Менеджмент»: 080500 «Менеджмент», 080502 «Экономика и управление на предприятии (по отраслям)», 080503 «Антикризисное управление», 080504 «Государственное и муниципальное управление», 080505 «Управление персоналом», 080506 «Логистика и управление цепями поставок», 080507 «Менеджмент организации», 080508 «Информационный менеджмент».

¹⁴ Состав группы «Экология»: 020800 «Экология и природопользование», 020801 «Экология», 020802 «Природопользование», 020803 «Биоэкология», 020804 «Геоэкология». Состав группы «Педагогика»: 050700 «Педагогика», 050701 «Педагогика», 050703 «Дошкольная педагогика и психология», 050706 «Педагогика и психология», 050707 «Педагогика и методика дошкольного образования», 050708 «Педагогика и методика начального образования», 050711 «Социальная педагогика», 050712 «Тифлопедагогика», 050713 «Сурдопедагогика», 050714 «Олигофренопедагогика», 050715 «Логопедия», 050716 «Специальная психология», 050717 «Специальная дошкольная педагогика и психология». Состав группы «Лечебное дело»: 060101 «Лечебное дело», 060103 «Педиатрия», 060104 «Медико-профилактическое дело», 060105 «Стоматология», 060108 «Фармация», 060109 «Сестринское дело», 060112 «Медицинская биохимия», 060113 «Медицинская биофизика», 060114 «Медицинская кибернетика».

Рис. 12

Направления подготовки: распределение вузов по среднему баллу ЕГЭ зачисленных на 1-й курс
«Отличники» — более 70 баллов
«Хорошисты» — 55–70 баллов
«Троечники» — менее 55 баллов



2.5. Прием в вузах, получивших дополнительную господдержку

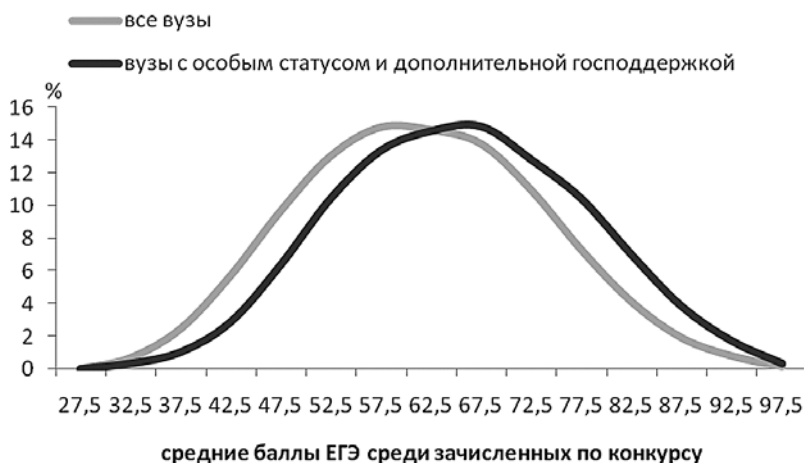
В последние годы Минобрнауки России проводит политику адресной поддержки ведущих российских вузов. Так, в 2007 г. на базе ряда вузов в Ростовской области и Красноярском крае были сформированы Южный и Сибирский федеральные университеты, в 2010 г. соответствующий статус был присвоен еще пяти университетам. Крупнейшие российские вузы — МГУ им. Ломоносова и СПбГУ — получили в 2010 г. статус уникальных научно-образовательных комплексов.

Также были проведены конкурсы на получение статуса национального исследовательского университета, и по результатам первого конкурса в 2009 г. были отобраны 12 вузов в дополнение к Национальному ядерному университету и Национальному исследовательскому технологическому университету «МИСиС», а по результатам второго конкурса в 2010 г. — еще 15.

В 2006–2008 гг. была реализована конкурсная поддержка вузов в рамках Инновационной образовательной программы. Наконец, летом 2010 г. были проведены конкурсы вузов



Рис. 13 **Распределение средних баллов ЕГЭ зачисленных в вузы на бюджетные места очной формы по конкурсу**



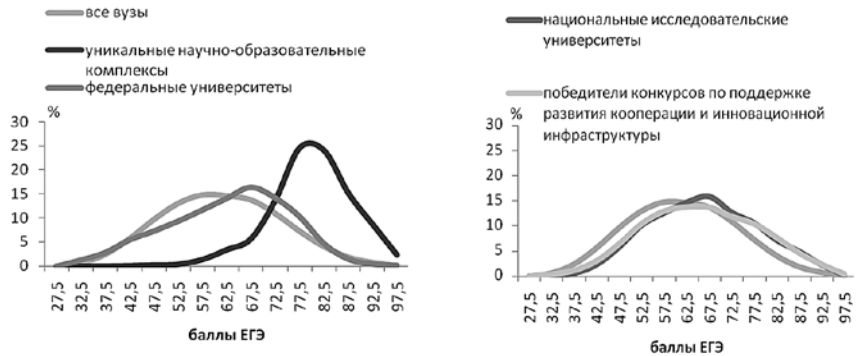
на участие в программе государственной поддержки развития кооперации российских вузов и организаций, реализующих комплексные проекты по созданию высокотехнологического производства, а также в программе государственной поддержки развития инновационной инфраструктуры в федеральных образовательных учреждениях высшего образования. По результатам двух конкурсов было отобрано и поддержано 113 проектов. Всего же дополнительной государственной поддержкой в том или ином виде заручился 101 вуз.

В данном разделе предлагается сопоставление средних баллов ЕГЭ по вузам с дополнительной поддержкой и без таковой (рис. 13).

Какие выводы можно сделать об уровне подготовки зачисленных на бюджетные места очной формы по конкурсу в вузы, получившие дополнительную государственную поддержку (рис. 14)? Средний балл ЕГЭ по группе вузов, получивших особый статус или государственную поддержку по результатам одного из перечисленных конкурсов, на 3,3 больше среднего балла по всем вузам, по которым ГУ–ВШЭ собрал информацию: 65,0 против 61,7 балла соответственно. Разница в 3,3 балла — это много или мало?

Если посмотреть на количество вузов, которые расположились в общем рейтинге по среднему баллу ЕГЭ в интервале от 61,7 до 65,0, — это 61 (!) вуз, — то кажется, что много. Однако следует учесть, что интервал от 60 до 70 баллов — самый плотный по числу вузов. Если же обратиться к распределению средних баллов ЕГЭ у зачисленных по конкурсу на бюджетные места очной формы в вузах с особым статусом или дополнительной государственной поддержкой и сравнить его с распределением средних баллов ЕГЭ по всем вузам, то окажется, что эти распределения довольно близки. Собственно,

Рис. 14

Распределение средних баллов ЕГЭ зачисленных в вузы с особым статусом и вузы, получившие дополнительную господдержку

первое распределение сдвинуто относительно второго на те самые 3–5 баллов, о которых шла речь выше.

Наиболее сильным по уровню подготовки является контингент вузов, получивших статус уникальных образовательных комплексов, — МГУ им. Ломоносова и СПбГУ. В них 90% зачисленных по конкурсу студентов получили средние баллы ЕГЭ в интервале от 65 до 95. Для сравнения: 90% всех зачисленных в вузы по конкурсу получили баллы ЕГЭ в интервале от 40 до 80. Группы вузов, получивших другие виды дополнительной господдержки (статус федеральных или национальных исследовательских университетов или победителей конкурсов по развитию кооперации и инновационной инфраструктуры), в целом отличаются от остальных вузов по уровню подготовки большинства зачисленных по конкурсу незначительно.

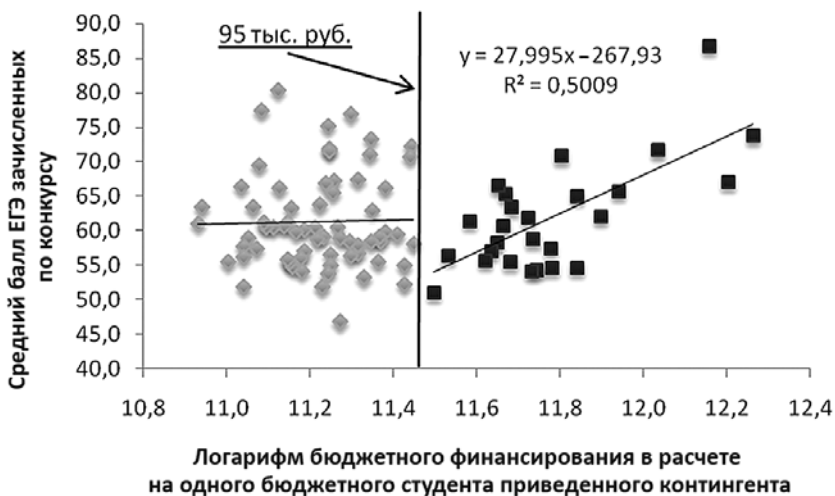
Можно ли выделить какие-либо закономерности относительно качества приема в связи с общим объемом бюджетного финансирования вуза (рис. 15)? Для ответа на этот вопрос мы выборочно проанализировали доступные нам данные по бюджетному финансированию 94 вузов Минобрнауки России. Бюджетные расходы в расчете на одного студента, доведенные вузам по разделу «Образование», подразделу «Высшее и послевузовское образование», мы брали по состоянию на 2008 г.

Этот очень предварительный анализ данных позволил выявить некоторые любопытные факты. В вузах с объемом бюджетного финансирования ниже среднего по нашей выборке — не более 95 тыс. руб. в расчете на одного студента приведенного контингента, включая инвестиционные расходы, — разброс качества подготовки зачисленных на бюджетные места очень велик. Четкой зависимости между бюджетным финансированием и средними баллами ЕГЭ в этой группе вузов не наблюдается. Между тем в вузах с бюджетным финансированием, превышающим средний уровень, прослеживается значимая положительная связь между размером



Рис. 15.

Взаимосвязь бюджетного финансирования вузов и уровня подготовки зачисленных по конкурсу на бюджетные места очной формы



бюджетных ассигнований и средними баллами ЕГЭ среди зачисленных по конкурсу. Для таких вузов различие в бюджетном финансировании на 10 тыс. руб. в год в расчете на одного студента приведенного контингента эквивалентно разнице в средних баллах ЕГЭ на три единицы.

Проведенная нами работа — это не оценка места одного вуза относительно других. Повторимся, это не рейтинг. Полученные нами результаты позволяют наглядным образом представить общую картину тенденций в сфере российского высшего образования как минимум на точке «входа» в него: уровень приходящих учиться на 1-й курс, их предпочтения. И главное, они позволяют получить общую прогнозную оценку того, что нас — общество, государство — ждет при нынешнем уровне подготовки поступающих на разные специальности (при условии, что поступающие останутся верными избранной профессии): какие отрасли окажутся сильными, а какие «провалятся».



Приложение.
Однородность приема на бюджетные места по укрупненным группам направлений

