



Я.М. Рощина

ЧЬИ ДЕТИ УЧАТСЯ В РОССИЙСКИХ ЭЛИТНЫХ ВУЗАХ?¹

В работе анализируются основные социально-экономические факторы доступности высшего образования различного качества в современной России. Социальная дифференциация выступает, как зависимость вероятности получить высшее образование определенного качества (элитного и массового) от каких-либо социально-демографических признаков (например, дохода, образования родителей и т.д.). На основе анализа эмпирических данных показано, что в системе российской высшей школы существует значительная дифференциация вузов по типу предоставляемого образования, выражающаяся в качестве преподавания, престиже диплома, позициях, которые выпускники могут занять на рынке труда. Эти вузы различаются также по сложности поступления и обучения в них. Соответственно, достаточно сильно разнятся и мотивы поступающих, и социальный состав их семей. Оценка регрессионных моделей показала, что виды семейного капитала, влияющие на доступность высшего образования в целом и на доступность «элитного» образования, не совпадают. В элитные вузы чаще поступают школьники Москвы и Санкт-Петербурга с высокой успеваемостью, а также выпускники школ со статусом гимназии. При этом существенным фактором является подготовка абитуриента на курсах или с репетитором из данного вуза.

Аннотация

Как показали многие исследования последних лет, основные различия в доступности высшего образования в современной России касаются не столько возможностей получить высшее образование вообще, сколько шансов получить высшее образование определенного качества. Это может означать выбор вуза, имеющего высокий престиж, или вуза, выпускники которого пользуются спросом на рынке труда, или вуза, после окончания которого можно продолжить образование или найти работу за рубежом, или вуза, позволяющего

¹ Настоящее исследование выполнено в рамках проекта «Социальная дифференциация высшего образования» Независимого института социальной политики (НИСП) под руководством С.В. Шишкина в 2004-2005 гг. при финансировании Фонда Форда. Автор выражает благодарность всем участникам проекта за плодотворные совместные обсуждения и за замечания по данному тексту, а также признательность Д.Л. Константиновскому за высказанные пожелания.



получить высокую заработную плату, и т.д. Эти перечисленные «критерии качества» образования (а значит, знаний и навыков, приобретенных бывшими студентами) выступают скорее как индикаторы, позволяющие, так или иначе, измерить такое трудно определяемое понятие, как «качество образования». Дело в том, что реальные требования общества к результатам высшего образования намного сложнее, чем просто оценка полученной студентами «суммы знаний». Эти знания важны не только сами по себе, или с точки зрения интеллектуального, духовного развития человека, но и в том отношении, насколько они востребованы рынком: дефицитна или избыточна та или иная специальность, какова средняя заработная плата подобных специалистов и т.д.

В то же время объективных измерителей «результатов» полученного высшего образования (например, сравнительных характеристик вузов и факультетов по уровню заработной платы и востребованности выпускников) в настоящее время нет, и для сбора подобной информации нужны специальные дорогостоящие исследования. Поэтому для оценки «качества» образования пока достаточно разумным представляется использование скорее экспертных оценок. Поскольку проект, частью которого является данная работа, был сфокусирован на разделении вузов и специальностей на два типа: дающих «элитное высшее образование» и «массовое, или не элитное высшее образование», мы будем пользоваться разработанными и принятыми всеми участниками проекта критериями.

При этом речь шла даже не о том, что один тип образования «лучше», а другой – «хуже», а о том, что происходит дифференциация системы высшего образования на различные сегменты (хотя и нечетко разделенные), выполняющие разные социальные функции, и ориентирующихся на разные группы потребителей. При этом было необходимо разработать критерии разделения вузов и специальностей на два типа, а также оценить различия контингентов учащихся, их образовательных целей, мотивов выбора вузов и зависимости дальнейшей карьеры от типа полученного образования. В рамках данной работы нас будут интересовать, прежде всего, проблемы доступности высшего образования разного типа.

В проекте, реализованном НИСП, были использованы следующие три независимые шкалы разделения вузов и специальностей на «элитные» и «массовые» (не элитные): 1) опубликованный рейтинг вузов Минобрнауки; 2) качественное оценивание вузов (очень хороший, хороший, обычный вуз) независимыми экспертами Минобрнауки, опрошенных НИСП специально для данного исследования; 3) рейтинг «престижности» (на основе специально разработанных участниками данного проекта критериев отнесения вуза и факультета к одному из двух типов²). Помимо трех вышеназванных шкал, использовалась также «интегральная» оценка: вуз признается

² Подробнее о концепции и методике разделения высшего образования на «элитное» и «массовое» см. в монографии на основе результатов данного проекта на сайте www.socpol.ru



элитным, если он входит в лучшую группу хотя бы по двум шкалам (критериям). Таким образом, нам фактически доступны четыре различающихся критерия принадлежности вуза к «элитным». Как правило, основным мы будем считать четвертый (интегральный) критерий³, однако будет интересно сравнить оценки доступности высшего образования и по трем другим критериям.

Эмпирической основой настоящего исследования являются данные, собранные специально для проекта «Социальная дифференциация высшего образования» НИСП: в апреле 2005 года по репрезентативной выборке были опрошены молодые люди в возрасте 15-35 лет⁴. Из общего количества опрошенных имели законченное среднее образование 2333 человека, в том числе 1469 из них уже закончили вуз или учились в вузе на момент опроса. Этот массив, с процедурой взвешивания, мы будем использовать для оценки моделей доступности высшего образования двух типов.

Интересно посмотреть, оценивают ли сами студенты (в т.ч. бывшие) вузов, которые признаются несколькими экспертами как «элитные», свое образование более высоко? По каким причинам выбирают элитное и массовое образование? Как оказалось, вузы, вошедшие в список «элитных»⁵, студенты выбирают, прежде всего, по тем же основным причинам, что и обычные вузы: качество преподавания, советы родственников, престиж диплома, спрос на выпускников и ожидаемая в будущем заработная плата. Однако для элитных вузов эти причины несколько более весомы в среднем на 3-5 процентных пункта (рис. 1). Однако престижность диплома для абитуриентов элитных вузов гораздо важнее (26% отметивших), чем для остальных (16%). Более серьезными, чем для обычных вузов, выступают также такие факторы, как наличие военной кафедры, то, что в этом вузе учились родители, что есть нужные знакомства, а также мотив учебы или работы за рубежом. Напротив, реже учитываются советы друзей, и принимается во внимание то, что несложно поступить в вуз и в нем учиться.

На наш взгляд, такая структура мотивов очень хорошо отвечает представлениям о том, что такое элитный вуз: это вуз, дающий хорошее образование и хорошие позиции на рынке труда (в том числе за рубежом), чей диплом служит важным сигналом качественного образования («престижный»), но поступление в этот вуз и учеба в нем довольно сложны и часто требуют наличия «связей» и усилий по подготовке. Примечательным, на наш взгляд, является так же то, что чаще складываются «династии» выпускников элитных

³ Список элитных вузов, в которых учились или учатся попавшие в выборку молодые люди, в табл. 5 Приложения.

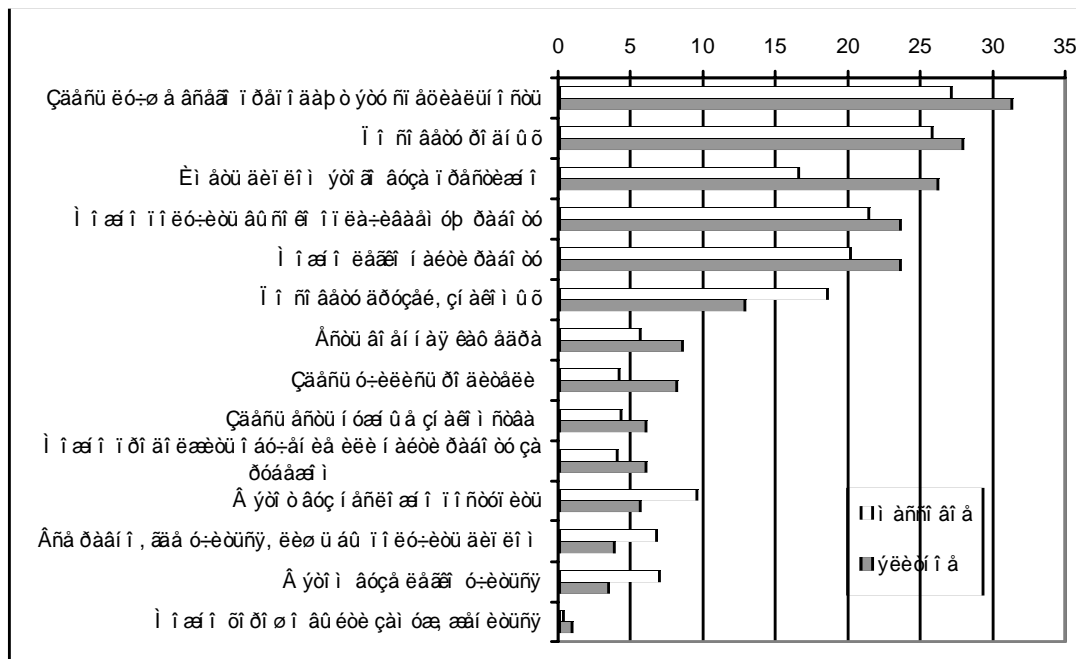
⁴ Полевые исследования проводились Левада-центром. 1325 человек составили основную, репрезентативную выборку, а 1175 опрошенных - дополнительную выборку (окончившие вуз или учащиеся в вузе на момент опроса). Результаты, полученные по обоим подвыборкам, прошли общее взвешивание, и используются как единый массив без специальных оговорок.

⁵ Мы говорим здесь об «интегральном» критерии «элитности», однако выводы в основном сохраняются и для трех других критериев.



вузов: у 8% учившихся в этих вузах одним из важнейших мотивов было именно то, что там учились родители (против 4% для обычных вузов). Таким образом, можно говорить о более высокой «закрытости» элитных вузов для входа «со стороны», то есть они дают меньшие возможности для восходящей социальной мобильности.

Рис. 1 Причины выбора элитных и обычных вузов (2-3 причины из списка), % ответивших по типам высшего образования.



Поступить в элитный вуз, как правило, сложнее, чем в обычный, что выражается, например, в конкурсе: по оценкам респондентов, средний конкурс при поступлении в элитные вузы – 5,9 человек на место, в обычные – 4,1. Поэтому неудивительно, что многим пришлось привлекать семейный капитал, чтобы облегчить поступление в вуз. При этом при поступлении в элитные вузы немного выше, чем в обычных вузах, имеет место использование социального капитала (связи), но ниже – материального (деньги). При поступлении в элитные вузы, по признаниям абитуриентов, чуть реже пришлось использовать взятки (5,6%), чем при поступлении в обычные вузы (7,8%), но чаще – подарки или услуги (5,6% против 4,9%) или знакомства и связи (15,4% против 12,9%). Это также подтверждает то, что элитные вузы представляют собой достаточно закрытую среду, куда поступают, прежде всего, «свои», а купить право на «вход» только за деньги сложно. В то же время есть один важный канал мобильности – это способности и знания. Так, среди поступивших в элитные вузы 72,3% отметили, что поступить им прежде всего



помогли их способности и знания, а среди поступивших в обычные – только 57,6%. Для 20% абитуриентов обычных вузов решающим фактором стала, по их словам, возможность оплатить обучение, тогда как в элитных вузах – только для 8,9%. Однако для поступления в элитный вуз абитуриенты чаще признают важность занятий с репетиторами из данного вуза, что, как мы уже отмечали, также является важным барьером для поступления.

Среди учившихся в элитных вузах выше доля тех, кто учился на дневном отделении (87% против 64% в обычных вузах) и ниже – тех, кто учился на коммерческой основе (21% против 40% в обычных вузах). Примечательно также то, что учившиеся в элитных вузах имели, по их признанию, более высокую успеваемость – 22,6 отличников (в обычных вузах – 14,7%). На наш взгляд, это может быть связано с двумя факторами: отбором в элитные вузы более способных абитуриентов, и более высокой склонностью студентов этих вузов к академическим результатам. Мы полагаем, что факт различий в успеваемости вряд ли объясняется менее жесткими требованиями в элитных вузах, скорее должно быть наоборот.

Достаточно примечательно также, что среди учившихся в элитных вузах почти 65% выбрали бы еще раз тот же вуз и специальность, и еще 15% – тот же вуз, но другую специальность, а среди учившихся в обычных – соответственно 56% и 11,1%. Это является косвенным признанием более высокой удовлетворенности качеством полученного образования. Впрочем, более высокая неудовлетворенность своим вузом для студентов обычных вузов неудивительна, если учесть, что 10,6% учившихся там отметили, что поступили не в тот вуз, в который хотели (для учившихся в элитном вузе эта доля составляет 5,5%).

Рис. 2 Средние оценки студентами, в т.ч. бывшими различных параметров вуза и факультета (в 5-балльной шкале)





Можно также сравнить субъективные оценки, данные бывшими и нынешними студентами своему вузу и факультету, по нескольким характеристикам. Как оказалось, наиболее высокие оценки обеим категориям вузов были даны по трем параметрам: престижность вуза в целом, престижность данного факультета вуза, и качества образования на факультете данного вуза. Менее высоко были оценены доступность технического обеспечения, сложность поступления, а также возможности трудоустройства и уровень зарплаток. Однако для нас важно то, что абсолютно по всем показателям выпускники и учащиеся группы элитных вузов оценивают свои учебные заведения выше, чем студенты обычных вузов. Наиболее велик этот разрыв по сложности поступления в вуз, доступности компьютеров и Интернет, уровню зарплаток выпускников (рис.2).

Кроме того, элитное образование дает возможность занять лучшие позиции на рынке труда: оценивая свою первую работу, выпускники элитного вуза оценили чуть выше, чем выпускники обычного вуза, и уровень заработной платы (2,55 балла из 5 возможных против 2,3), и свои должностные позиции (2,64 против 2,46), и престиж организации (3,15 против 3,04).

Итак, выделенные две группы вузов мы действительно можем считать различающимися по мотивам поступления, оценкам качества обучения учащимися и позициям на рынке труда, занимаемыми выпускниками. Это говорит о том, что фактически существует два различных «сегмента» высшего образования, спрос на которые дифференцирован как по целям его получения, так и по потребителям. Поэтому в разные типы вузов и специальностей стремятся поступить (и поступают) разные категории абитуриентов. В этом смысле, говоря дальше о доступности элитного образования, мы будем иметь в виду, что здесь действуют одновременно два фактора. Во-первых, это «самоотбор» абитуриентов, как на основе различий образовательных целей, так и на основе их самооценки возможностей подготовки, шансов сдать экзамены и т.д., а во-вторых – реальный отбор подавших документы в тот или иной вуз, то есть вероятность сдать экзамены. В то же время фактическая доступность, как принято считать, как раз складывается из этих двух компонент.

Посмотрим теперь, каковы основные социально-экономические факторы доступности высшего образования различного качества (элитного и массового) в современной России. Под *фактической (реальной) доступностью высшего образования различного качества* здесь мы будем понимать вероятность (или, понимая их как синонимы, шансы) обучаться в вузе, принадлежащему к одному из кластеров, дающих образование разного качества⁶. Социальная дифференциация высшего образования, или *неравенство в доступе*, при этом выступает, как зависимость вероятности получить высшее образование определенного качества (элитного или массового) от

⁶ Измеряемое как принадлежность вуза к одному из выделенных выше кластеров – элитное или массовое высшее образование.



каких-либо социально-демографических факторов (например, дохода, образования родителей и т.д.).

В настоящем исследовании мы имеем возможность дать оценку вероятности получить высшее образование (окончить вуз или учиться в вузе на момент опроса) того или иного типа для молодых людей в возрасте 35 лет и младше. Такой возрастной интервал позволяет рассмотреть не только возможность поступить в вуз сразу после школы, но и реализовать ее позже. Как показывают наблюдения, вероятность получить первое высшее образование после 35 лет очень мала. Конечно, надо отдавать себе отчет, что если молодой человек к этому возрасту уже практически реализовал свои возможности получить высшее образование, то для 20-летнего респондента, еще не поступившего в вуз, эта возможность, вероятно, еще впереди. Поэтому исследования такого типа дают нам картину «незавершенного процесса», и в связи с этим мы будем вводить специальные «когортные» дамми-переменные⁷, являющиеся «контрольными» для остальных детерминант.

Как предполагалось в целом ряде теорий и подтвердилось во многих эмпирических работах, и за рубежом, и в России, социальная дифференциация в образовании складывается под влиянием различий семей молодых людей в располагаемых объемах семейного капитала. Принято выделять несколько типов такого семейного капитала. Во-первых, это экономический капитал, чаще всего измеряемый уровнем доходов семьи. Во-вторых, человеческий капитал – образование родителей. В-третьих, социальный капитал – наличие у семьи связей, включенность ее в социальные сети. В-четвертых, культурный капитал. Кроме того, на доступность высшего образования разных типов влияют институциональные факторы – место жительства, тип поселения, образовательная инфраструктура региона, и пр., и, помимо этого, человеческий капитал самого молодого человека – его знания, навыки и способности.

В качестве единой базы для сравнения капиталов семьи родителей молодых людей была выбрана отправная точка – 14-летний возраст респондента, так как на момент опроса возраст респондента мог принимать значение от 15 до 35 лет. Мы полагали, что к 14-летнему возрасту ребенка достигается некая «критическая масса» накопления семейного капитала родителей, оказывающая наибольшее влияние на принятие решений семьи об уровне и качестве дальнейшего образования ребенка. За оставшиеся 2 года учебы в средней школе или продолжения обучения на уровне среднего профессионального образования, молодой человек имеет возможность накопить необходимые знания для поступления в вуз, а его семья – превратить свои финансовые, человеческие, временные и другие ресурсы в эти знания или использование дополнительных возможностей (например, платное обучение или «блат»). В том случае,

⁷ Т.е. дихотомические переменные, принимающие значение «1А, если респондент относится к данной возрастной когорте, и «0» в противоположном случае.



если молодой человек не поступит в вуз сразу после окончания школы (средне-специального учебного заведения) или в течение последующих 1-2 лет, вероятность получить высшее образование будет с годами все меньше зависеть от ресурсов его родителей, и все больше – от его собственных ресурсов и усилий.

В данном исследовании нам были доступны следующие переменные:

- оценка суммарного экономического и социального семейного капитала⁸ (сумма субъективных оценок материального и общественного положения семьи родителей, а также субъективных оценок наличия у семьи связей, которые можно использовать для поступления в вуз);

- человеческий капитал семьи (уровень образования и характеристики занятости родителей – наличие у матери и отца высшего и среднего специального образования; работает ли хотя бы один из родителей на: негосударственном предприятии, в должности специалиста, в качестве рабочего, руководителем предприятия, в социально-культурной сфере, в сфере финансов или информационных услуг; мать является домохозяйкой);

- состав семьи (полная или неполная семья, количество братьев или сестер в семье);

- параметры школы (тип поселения, где была расположена школа, наличие и направление специализации и статуса, язык обучения, наличие компьютерного класса и доступа в Интернет, субъективная оценка школы и удовлетворенности полученными знаниями, доля выпускников школы, поступающих в вузы, регион, где была окончена школа);

- подготовка в вуз (тип подготовки – курсы, репетитор и пр., количество предметов, по которым велась подготовка);

- персональные характеристики учащегося (пол, успеваемость).

Выявление значимо влияющих на вероятность поступления факторов означает, что они выступают барьерами доступности качественного высшего образования. Основным инструментом нашего анализа будет оценивание регрессионных моделей, в которой зависимой будет выступать переменная принадлежности вуза, где обучался (или обучается) респондент, к одному из 2-х типов (элитный – не элитный), а независимыми – названные выше характеристики семейного капитала респондента, в то время, когда ему было 14 лет,. Преимущество регрессионных моделей перед другими методами состоит в том, что они позволяют измерить влияние на зависимую переменную каждого фактора *при прочих равных условиях*, то есть усредненном значении остальных детерминант.

Хотя фактически мы стоим перед задачей оценки различий доступа социальных групп населения к элитному и массовому высшему образованию, мы не можем ограничиться опросом молодых

⁸ Как оказалось в результате предварительного оценивания моделей, переменные оценки отдельных видов капитала незначимы, поэтому использовалась суммарная оценка



людей, которые уже получили высшее образование или учатся в вузе (т.е. фактически они реализовали свой шанс поступить в вуз). Поэтому мы взяли в качестве дихотомической зависимой переменной тип вуза и используя любую из адекватных моделей (logit, probit). Дело в том, что в этом случае мы получим смещенные оценки, так как в действительности молодые люди реализуют свои шансы не только на поступление в определенный вуз, но и одновременно на получение высшего образования. Если оценивать модель только для совокупности тех, кто поступил в вуз, исключая остальных, оценки получатся смещенными. Таким образом, модель вероятности поступить в элитный вуз можно представить так:

y = тип вуза (элитный или обычный⁹), в том случае, если молодой человек поступает в вуз;

$y = 0$, в том случае, если молодой человек не поступает в вуз.

Итак, мы можем использовать два типа адекватных моделей:

1) мультиномиальную регрессионную модель, где зависимая переменная принимает три значения: 0 – если молодой человек не поступает в вуз, 1 – если он поступает в обычный вуз, 2 – если он поступает в элитный вуз.

2) probit-модель регрессионного анализа с корректировкой смещенности выборки по методу Хекмана¹⁰. В этом случае одновременно оцениваются две модели:

– первая – модель отбора, т.е. вероятности поступить в любой вуз (1 – поступил или окончил, 0 – не поступил);

– вторая – модель качества, т.е. вероятности поступить в элитный вуз (1 – поступил в элитный вуз, 0 – поступил в обычный вуз).

Оба метода дают несмещенные оценки. Первый подход позволяет сравнить, какие переменные влияют на вероятность поступить в элитный вуз (и на вероятность не поступить в вуз вообще) по сравнению с возможностью поступить в обычный вуз (в этом случае это «база» регрессии). Преимуществом второго подхода является возможность использовать в модели отбора и модели качества образования разных наборов детерминант (например, в модели отбора не использовать переменные подготовки к поступлению в вуз, т.к. те, кто не собирается поступать, чаще всего не занимаются дополнительно).

Нами были оценены оба типа регрессионных моделей: таблица 1 Приложения – мультиномиальная модель, таблица 2 – пробит-модель с корректировкой смещенности по Хекману. В целом оказалось, что оба типа моделей показали достаточно близкие результаты. Кроме того, мы оценили модель Хекмана для двух подвыборок:

1) «младшая» – совокупность опрошенных в возрасте 25 лет и младше, т.е. тех, кто родился после 1980 года и в основном получил среднее образование после 1997 года (табл. 3 Приложения);

⁹ По «интегральному», т.е. обобщенному критерию

¹⁰ Метод Хекмана специально разработан для оценки регрессии с корректировкой смещенности выборки; для этого вместо одного уравнения оцениваются два, и на основе оценки «модели отбора» формируются специальные поправочные коэффициенты Милля, вводимые во второе уравнение, что позволяет получить несмещенные оценки.



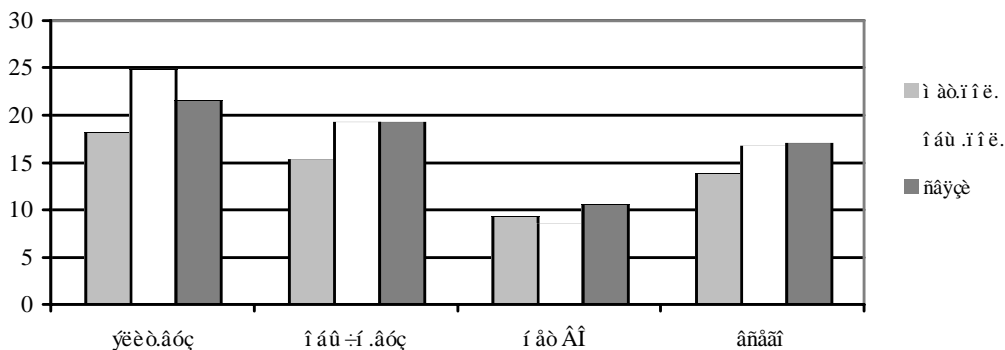
2) «старшая» – совокупность опрошенных в возрасте 26-35 лет (табл. 4 Приложения).

Мы полагали, что для этих двух когортных подвыборок результаты влияния факторов семейного капитала на тип вуза могут оказаться различными в силу существенных различий в спросе на высшее образование в середине 90-х годов и в конце 90-х – начале 2000-х гг.

В том, что касается влияния суммарного материального и социального капитала родителей, оказалось, что его объем сколько-нибудь значимо сказывается, скорее, на вероятности получить высшее образование вообще, а не на различиях в качестве получаемого образования. Такой вывод можно сделать, если оценивать модель на всей совокупности респондентов. Однако для более старшей когорты влияние этого параметра не значимо, а для более молодой, напротив, значимо и в целом для поступления в вуз, и для поступления именно в элитный вуз.

Отметим, что молодые люди, учившиеся в элитном вузе, в среднем реже считают, что их семья занимает высокое материальное положение, общественное положение и имеет «нужные» связи, чем учившиеся в обычном вузе и даже не поступившие в вуз. И хотя лишь около 10% не поступивших в вуз считают позиции своей семьи «выше среднего» (высокие и очень высокие) по всем трем иерархическим лестницам (рис.3), в то время как среди учившихся в обычном вузе таких – почти в два раза больше, а в элитном – даже более чем в два раза (кроме материального положения), оказывается, что эти оценки вторичны по отношению к образованию и должностному положению родителей. Действительно, среди тех, чьи отцы занимали должность специалистов с высшим образованием, отмечали общественное положение семьи родителей как «выше среднего» 24,5% окончивших элитный вуз, 23,3% – обычный вуз, 11% – не учившихся в вузе (материальное положение – соответственно 18,4%, 15,6%, 15,2%).

Рис. 3 Доля молодых людей по категориям образования (элитный вуз, обычный вуз, не получавшие высшего образования), считавших материальное, общественное положение и наличие связей в семье родителей выше среднего.





Что касается человеческого капитала родителей, то, как показали оценки регрессионных моделей, наличие у родителей среднего специального или высшего образования существенно сказывается на вероятности вообще получить высшее образование, однако не являются критическими факторами, дающими более высокий шанс попасть именно в элитный вуз. Так, по сравнению детьми, чьи родители не имеют высшего образования, вероятность поступить в вуз (независимо от его качества) повышается на 16%, если мать имеет высшее образование, и на 10% – если отец имеет высшее образование. Если хотя бы один из родителей имеет среднее специальное образование, эта вероятность увеличивается на 7%. Среди не поступивших в вузы у 81% матери не имеют высшего образования, тогда как среди поступивших в вузы – у 58%, в элитные вузы – у 37% (для отцов соответствующие цифры составляют 73%, 57%, 41%). Эти переменные значимы как для все совокупности опрошенных, так и для «молодой» подвыборки. Однако для тех, кто родился до 1980 года, в модели подтвердилась значимость только переменной наличия у матери высшего образования.

В то же время включение в регрессию должности родителей в качестве влияющих переменных наряду с образованием приводит к мультиколлинеарности, что дает очень противоречивые результаты модели. Поэтому были построены синтетические переменные уровня образования и должности родителей:

- не имеет ни высшего, ни среднего специального образования, работает на любой должности;
- имеет среднее общее или среднее профессиональное образование, не работает;
- имеет среднее профессиональное образование, работает на неруководящей должности;
- имеет среднее профессиональное образование, работает на руководящей должности;
- имеет высшее образование, не работает;
- имеет высшее образование, работает, кроме должностей специалиста и руководителя;
- имеет высшее образование, работает на должности специалиста;
- имеет высшее образование, работает руководителем подразделения;
- имеет высшее образование, работает руководителем государственного предприятия;
- имеет высшее образование, работает руководителем негосударственного предприятия.

Как видно на рисунках 4 и 5, социальный состав родителей молодежи, получившей высшее образование в элитном и обычном вузе, и не получившей высшего образования, существенно различается. В то же время не все эти различия являются значимыми. В целом оказалось, что на шансы поступить в вуз образование и занятость матери оказывает более существенное влияние, чем отца. Так, среди



поступивших в элитный вуз у 44,5% мать работала в должности специалиста (в обычный вуз – у 30%, не поступивших – 11,6%). Это значимое различие, повышающее шансы поступить в элитный вуз по сравнению с обычным на 4,5%. В то же время, хотя матери с высшим образованием не работали у 8,5% молодежи, поступившей в элитный вуз (в обычный – 2,3%, не поступившей – 0,5%), гипотеза о влиянии этого параметра не подтвердилась (коэффициент незначим). То же можно сказать о переменных «мать с высшим образованием, работает руководителем подразделения» и «мать с высшим образованием, работает руководителем организации» (эти переменные не включены в окончательную модель). Что касается отца, то, напротив, значимое влияние наблюдается для переменных «отец с высшим образованием», «работает руководителем подразделения» (шансы поступить в элитный вуз повышаются на 2,8%), «отец с высшим образованием», «работает руководителем государственного предприятия» (шансы поступить в элитный вуз понижаются на 4,9%). Все эти зависимости сохраняются для «молодой» когорты, но не сохраняются для «старшей» (за исключением позитивного влияния должности матери «специалист с высшим образованием»). Дети отцов, занимавших должность руководителя негосударственного предприятия, имели даже более низкие шансы поступить в элитный вуз.

Рис. 4 Образование и занятость отцов (возраст респондентов – 14 лет), %, по группам полученного респондентами образования (элитный вуз, обычный вуз, без высшего образования)

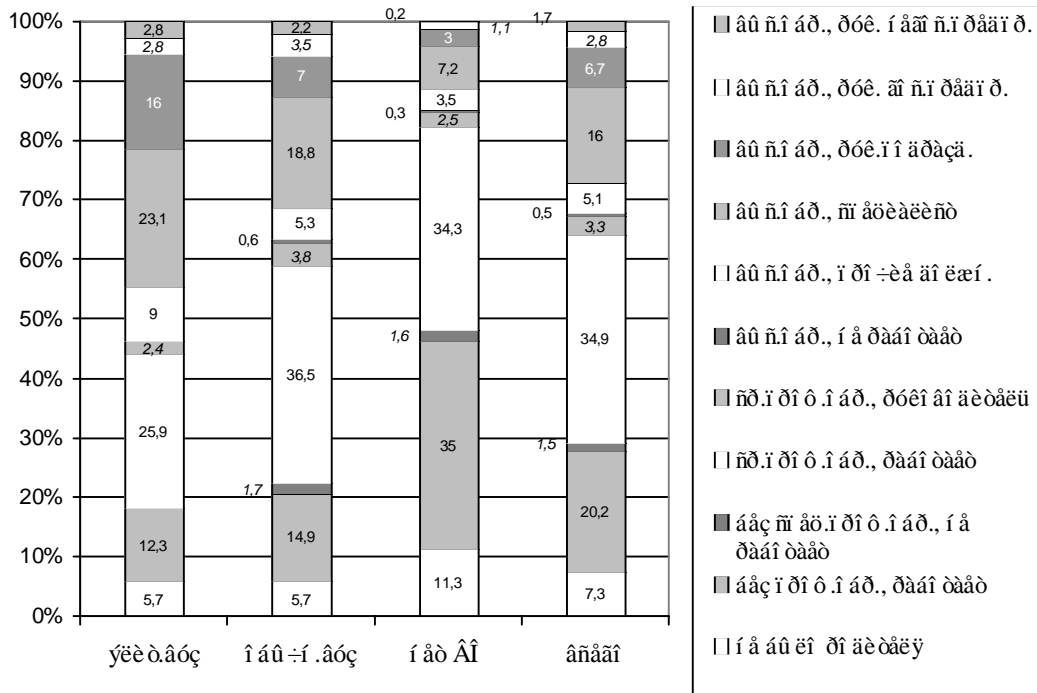
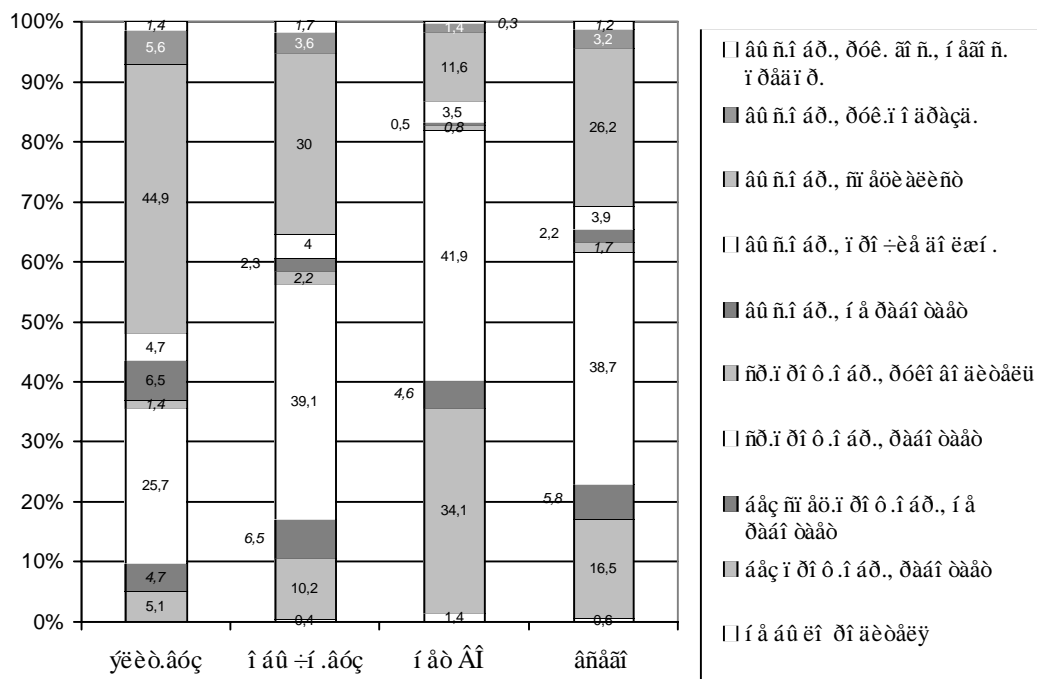




Рис. 5 Образование и занятость матерей (возраст респондентов), %, по группам полученного респондентами образования (элитный вуз, обычный вуз, без высшего образования)



Согласно теории, состав семьи также существенно влияет на образовательные возможности детей. Так, отсутствие одного из родителей снижает в целом объемы капиталов семьи. Действительно, у детей из неполной семьи шансы поступить в вуз на 5,9% ниже, чем из полной – эта зависимость значима для регрессионной модели Хекмана, хотя и незначима в мультиномиальной модели. Так, среди не имеющих высшего образования молодых людей 11,3% росли без отца, тогда как среди учившихся (и в элитных, и в обычных) – 5,7%. Не имели матери всего 0,6% респондентов (среди не поступивших в вузы – 1,4%), поэтому «неполная семья» фактически означает отсутствие отца. Правда, влияние неполной семьи не наблюдается для «старшей» когорты.

Результаты оценки обеих моделей подтвердили классическую гипотезу Беккера о «количестве и качестве детей»: чем больше в семье детей, тем меньше шансы каждого ребенка поступить в вуз, т. к. имеющиеся ресурсы семья распределяет между большим количеством детей, что снижает возможности каждого ребенка. На тип вуза, в который поступает молодой человек, эта переменная не влияет для «младшей когорты»; а вот для «старшей когорты» оказывается, что чем больше братьев и сестер, тем ниже шансы поступить в элитный вуз.



Судя по кросс-таблицам, можно было предположить, что сфера занятости родителей также влияет на вероятность поступления в вуз и особенно на тип вуза; так, среди учившихся в элитных вузах, у 6% отцы были заняты в сфере финансов (среди учившихся в обычных вузах – 1,7%, не учившихся в вузах – 0,9%), в сфере науки – 7,5% (у двух других категорий молодежи – 6,2% и 2,3%), у 8,9% – отцы военные (соответственно для других категорий – 6,2% и 3,8%), у 29,9% матери работали в сфере науки (соответственно – 25,9% и 16,8%). Однако оказалось, что в регрессионных моделях эти переменные незначимы, и в итоговые модели они не вошли.

Как оказалось, очень сильными детерминантами вероятности получить какое-либо высшее образование являются характеристики школы, в которой учился молодой человек. Так, окончившие гимназию имеют шансы на 13%, а спецшколу (не имеет значения, какой специализации) – на 15% выше, чем дети из обычных школ, хотя при этом платное обучение снижает эту вероятность. На 7% выше вероятность поступить в вуз у выпускников школ, где были компьютерные классы (наличие Интернета не значимо). Кроме того, очевидно, что есть много ненаблюдаемых характеристик качества обучения в школе (или, возможно, ее связей с вузом), выражающееся, при прочих равных условиях, в более высокой доле выпускников, поступающих в вуз. Так, если в школе более 80% учащихся становятся студентами, то, при прочих равных условиях (статус, специализация, компьютерные классы и т.д.), молодой человек, окончивший ее, имеет на 22% лучшие шансы получить высшее образование. Для школ, где 50-80% выпускников становятся студентами, эта вероятность возрастает на 17%. В то же время субъективная оценка удовлетворенности знаниями, полученными в школе, оказалась незначимой, равно как и язык, на котором велось обучение (русский или национальный). По сравнению с выпускниками сельских школ, при прочих равных условиях, имеют существенно больше шансов на получение высшего образования выпускники школ Москвы (на 28%), столиц республик (на 24%), областных центров (на 18%), других городов (на 14%). Эти зависимости наблюдаются для всей совокупности и «младшей» когорты, в частности.

Что касается тех, кто поступал в вузы в середине 90-х годов и ранее, то их шансы получить высшее образование существенно зависели от места жительства, успеваемости, наличия в школе компьютерного класса и высокой доли выпускников школы, поступающих в вуз.

В то же время не все упомянутые выше характеристики школ значимо влияют на вероятность поступить в элитный вуз, по сравнению с обычным вузом (для всей совокупности и для «младшей» когорты). Эта вероятность выше для выпускников гимназий (на 17%) по сравнению с другими типами школ (статус спецшколы не значим, однако существенное значение имеет специализация школы в сфере естественных наук), для выпускников школ Москвы (на 21%) по сравнению со всеми остальными населенными пунктами, а также



школ, где были компьютерные классы (на 2,6%). А вот вероятность попасть в элитный вуз среди «старшей» когорты повышалась для выпускников гимназий и спецшкол (в то же время специализация в области и математики, и иностранного языка, и гуманитарных наук, по сравнению с прочими специализациями, эту вероятность снижала. Что касается места окончания школы, то регрессионный анализ показал более низкие шансы жителей областных центров (по сравнению с селами), однако эта взаимосвязь весьма трудно интерпретируема.

Однако при прочих равных условиях даже в хорошей школе важна успеваемость. Этот фактор влияет и на то, поступит ли выпускник в вуз, и на то, в какой именно вуз он поступит. Те, кто учится на «хорошо» и «отлично», в основном на «отлично» и только на отлично имеют шансы поступить в вуз на 30-32% выше, чем те, кто имеет более низкую успеваемость. В то же время шансы поступить в элитный вуз выше только у тех, кто учится в основном на отлично (13%) и только на отлично (19%). Успеваемость влияла на образовательные возможности в обеих когортах.

Мы ожидали, что накопление учащимися человеческого капитала в кружках, дополнительных школах и т.д. (кроме подготовки в вуз) также повышает вероятность поступить в элитный вуз, однако эта гипотеза подтвердилась только для «младшей» когорты. Пол никак не влияет на вероятность поступить в вуз, но для обеих когорт значимо влияет на вероятность поступить в элитный вуз (на 6,3%).

Модель регрессии по Хекману также позволяет получить оценки влияния подготовки к поступлению в вуз: как оказалось, чтобы поступить в элитный вуз, нужно заниматься с репетитором из этого вуза (для «младшей» когорты), или на очных (обе когорты) или заочных (для «младшей» когорты) курсах этого вуза. Таким образом, существенным барьером на пути поступления в элитный вуз является место жительства: иногородние абитуриенты не имеют возможности для таких занятий.

Наконец, заметим, что введенные нами когортные дамми показали, что более низкие шансы поступить в элитный вуз имели те молодые люди, которым сейчас 31-35 лет (то есть поступавшие в вузы в конце 80-х – начале 90-х годов) по сравнению с теми, кому 26-30 лет; а более высокие – те, которым сейчас 21-25 лет (поступавшие в конце 90-х – начале 2000 годов), по сравнению с молодыми людьми моложе 20 лет. Эти результаты модели подтверждаются и таблицами сопряженности. Мы полагаем, что второй факт свидетельствует о выросшей за последние 10 лет доступности высшего образования в целом, т.к., согласно статистике, в России значительно выросло количество вузов и студентов, и, кроме того, часть молодых людей получила возможность учиться за деньги при недостаточно высоких результатах вступительных экзаменов, что в прежние времена закрыло бы им дорогу в вуз. Что же касается того, что элитное образование было менее доступно в середине 90-х годов, а также в настоящее время, то здесь, мы полагаем, к объяснению необходимо привлечь экспертов. Количество выбранных в данном исследовании



элитных вузов было достаточно стабильным на протяжении 15 лет, так как подавляющее большинство их является еще советскими университетами и институтами, поэтому доля этих вузов сокращалась из-за роста общего количества вузов. С этой точки зрения можно было бы ожидать, что доступность элитного образования будет плавно снижаться, однако данные говорят о противоположной тенденции.

Мы оценили также модель Хекмана для выбора между элитными и обычными вузами для каждой из трех упомянутых выше экспертных оценок уровня вуза (отнесение вуза к элитным или обычным). Мы предполагали, что изменение субъекта оценивания типа вуза не должно существенно изменить основных выводов и относительно детерминант доступности элитных вузов. Тем не менее оказалось, что четыре модели имеют довольно существенные отличия. Меньше всего значимых зависимостей показала модель, рассчитанная для оценки (очень хороший вуз – остальные вузы) независимых экспертов Минобрнауки, опрошенных НИСП.

Оказалось, что только переменная «мужской пол» входит с положительным знаком во все четыре модели (то есть в элитных вузах чаще учатся юноши). В три модели из четырех вошли такие переменные, как: «молодой человек окончил школу в Москве или С-Петербурге»; «мать имела высшее образование, но не занимала должность руководителя или специалиста»; «отец имел высшее образование и был руководителем подразделения». Хотя бы в две модели вошли переменные «школа имела специализацию в сфере естественных наук», «обучение в школе велось одновременно на русском и национальном языке», «наличие компьютерного класса в школе», «подготовка в вуз с репетитором из вуза или на курсах вуза», «мать имеет высшее образование, и работала специалистом». Как ни странно, но ни в одну из этих моделей не вошли такие переменные, как отличная успеваемость (и даже «в основном на отлично» вошла только в модель для рейтинга НИСП), а также наличие статуса гимназии у школы. В целом, перечень детерминант доступности элитного высшего образования оказался довольно неустойчив относительно выбора критерия «элитное-массовое» образование. Мы полагаем, что это подтверждает оптимальность использования интегрального критерия, который сглаживает субъективность экспертов.

Итак, подведем итоги. Действительно, можно сказать, что в системе российской высшей школы существует значительная дифференциация вузов по типу предоставляемого образования, выражающаяся в качестве преподавания, престиже диплома, позициях, которые выпускники могут занять на рынке труда. Эти вузы различаются как по сложности поступления (как по уровню вступительных экзаменов, так и конкурсу), так и по сложности обучения. Соответственно, достаточно сильно различаются и мотивы поступающих, и социальный состав их семей. Оценка регрессионных моделей показала, что виды семейного капитала, влияющие на доступность высшего образования в целом, и на доступность «элитного» образования,



в частности, не совпадают. Так, если поступить в вуз легче выпускникам городских школ, чем сельским, то при поступлении в элитный вуз более высокие шансы имеют школьники Москвы и Петербурга. Высшее образование родителей дает больше шансов детям также получить высшее образование, однако не влияет на то, в какой именно вуз поступит ребенок, здесь важную роль играет должность родителей, в первую очередь, матери. Если тип школы и успеваемость влияют на доступность высшего образования в целом, то в элитные вузы чаще поступают дети с отличной успеваемостью и из школ со статусом гимназии. Очень существенным фактором, помогающим попасть в элитный вуз, является подготовка к поступлению на курсах или с репетитором из этого вуза.

Сравнение оценок моделей для возрастных когорт показало, что для «младшей» (25 лет и меньше) число влияющих параметров гораздо выше, как для поступления в вуз вообще, так и, особенно, для поступления в элитный вуз. На наш взгляд, это свидетельствует о возросшей социальной дифференциации качественного высшего образования. Можно предположить, что в середине 90-х гг. барьеры входа в элитные вузы были другими, нежели в конце 90-х–начале 2000-х гг. Возможно, сказывались факторы, определявшие социальный статус еще в советские годы (например, партийная принадлежность и рабочие должности родителей). Кроме того, в середине 90-х годов наблюдался очевидный спад спроса на высшее образование.

Все это говорит о том, что элитные вузы представляют собой в настоящий момент некоторую относительно закрытую «касту», барьеры на вход в которую достаточно высоки. И если такие параметры, как уровень знаний, являются оправданными, часть других барьеров необходимо снять или хотя бы сделать их менее высокими; особенно это касается регионального фактора и подготовки к поступлению. Кроме того, нам представляется очень важным решение задачи построения системы объективного рейтингования вузов, дающей возможность ориентироваться в качестве предоставляемого учебными заведениями образования абитуриентам и работодателям. Рейтинг позволил сделать сигнальную функцию образования более прозрачной, а также позволит разработать адекватную политику со стороны государства по отношению к этим типам вузов.



ПРИЛОЖЕНИЕ

Табл. 1. Мультиномиальная регрессионная модель вероятности поступить в элитный вуз и не поступить в вуз, по сравнению с вероятностью поступить в обычный вуз (базовая градация) (N = 2315, взвешенные данные)

	вероятность поступить в элитный вуз	вероятность не поступить в вуз
Окончил школу в Москве или С-Петербурге	1,931**	-1,138**
Окончил школу в столице союзн. Или автономной респ.	0,778	-1,414**
Окончил школу в областном центре	0,397	-0,716**
Окончил школу в районном центре, малом городе	0,819	-0,570**
Специализация школы или класса - математика.	-0,232	-0,641**
Специализация школы или класса – естественные науки	1,047**	0,030
Специализация школы или класса – иностранный язык	0,327	1,067
Специализация школы или класса – гуманитарные науки	0,167	0,486
Окончил спецшколу	0,173	-0,878**
Окончил гимназию	0,826**	0,015
Окончил лицей	-0,040	0,209
Обучение в школе велось на национальном языке	-1,174	0,475
Обучение в школе велось на русском и национальном языке	-0,350	0,199
Успеваемость в школе - 4-5	0,194	-1,106**
Успеваемость в школе в основном на 5	0,980**	-1,239**
Успеваемость в школе - отличная	0,764	-1,793**
Удовлетворенность полученными в школе знаниями	0,028	0,016
Наличие компьютерного класса в школе	0,467**	-0,453**
Наличие Интернета в школе	0,040	0,315
Занимался с репетитором из вуза, куда поступал	0,796**	-0,073
Занимался на очных курсах вуза, куда поступал	1,068**	-1,063**
Занимался на заочных курсах вуза, куда поступал	0,924**	-0,489
Занимался более чем по 3-м предметам с репетитором или на курсах	-0,589	-1,107**
Доля выпускников школы, поступающих в вузы, 50-80%	-0,421	-0,873**
Доля выпускников школы, поступающих в вузы, > 80%	-0,214	-0,818**
Занимался в 1-2 дополнит. кружках и школах	-0,070	-0,547**
Занимался более чем в 3-х дополнит. кружках и школах	0,390	-1,177**
Мужской пол	0,685**	0,334**
Возраст 21-25	0,443	0,262
Возраст 26-30	0,343	1,161**
Возраст 31-35	0,965**	1,368**
Семейный капитал семьи родителей	-0,208	0,651**
Проживал в неполной семье	0,043	0,144
Количество братьев и сестер	-0,245	0,365**
Мать - без ВО, не работала	0,544	-0,515**
Мать – со ср. спец. образованием, работала	-0,004	-0,223
Мать - со ср. спец. образованием, руководитель 1-2 звена	1,051	-2,224**
Мать – с ВО, не работала.	0,351	-1,021
Мать – с ВО, рабочая или служащая	0,872	0,302
Мать – с ВО, работала специалистом	0,805**	-0,837**
Отец - с ВО, руководитель подразделения.	0,612**	0,035
Отец - с ВО, руководитель госуд. предприятия	-0,774	-0,538
Отец - с ВО, руководитель негосуд. предприятия	0,388	-0,390
константа	-5,680**	1,020**



Табл. 2 Probit-модель регрессионного анализа вероятности поступить в элитный вуз с корректировкой смещенности выборки по методу Хекмана (N = 2315, взвешенные данные)

	Вероятность поступить в элитный вуз, по сравнению с обычным вузом	Шансы поступить в любой вуз
Окончил школу в Москве или С-Петербурге	0,819**	1,261**
Окончил школу в столице союзн. Или автономной респ.	0,269	1,010**
Окончил школу в областном центре	-0,085	0,625**
Окончил школу в районе центре, малом городе	0,180	0,466**
Специализация школы или класса - математика.	-0,271**	0,124
Специализация школы или класса – естественные науки	0,536**	0,329
Специализация школы или класса – иностранный язык	-0,006	-0,465**
Специализация школы или класса – гуманитарные науки	-0,014	-0,035**
Окончил спецшколу	0,236	0,526**
Окончил гимназию	0,598**	0,418**
Окончил лицей	0,159	0,033
Обучение в школе велось на национальном языке	-0,547	-0,207
Обучение в школе велось на русском и национальном языке	-0,029	0,245
Успеваемость в школе - 4-5	0,156	0,898**
Успеваемость в школе в основном на 5	0,622**	1,148**
Успеваемость в школе - отличная	0,591	1,492**
Удовлетворенность полученными в школе знаниями	0,041	-0,028
Наличие компьютерного класса в школе	0,250**	0,210**
Наличие Интернета в школе	0,074	-0,176
Доля выпускников школы, поступающих в вузы, 50-80%		0,518**
Доля выпускников школы, поступающих в вузы, > 80%		0,767**
Занимался с репетитором из вуза, куда поступал	0,468**	
Занимался на очных курсах вуза, куда поступал	0,528**	
Занимался на заочных курсах вуза, куда поступал	0,297	
Занимался более чем по 3-м предметам с репетитором или на курсах	-0,298	
Занимался в 1-2 дополнит. кружках и школах	-0,031	0,085
Занимался более чем в 3-х дополнит. кружках и школах	0,274	0,173
Мужской пол	0,318**	0,016
Возраст 21-25	0,290**	0,090
Возраст 26-30	0,313**	-0,300**
Возраст 31-35	0,675**	-0,299**
Семейный капитал	0,034	0,069**
Проживал в неполной семье	-0,144	-0,190**
Количество братьев и сестер	-0,016	-0,146**
У отца высшее образование		0,271**
У матери высшее образование		0,383**
У отца ср. спец. образование		0,230**
У матери ср. спец. образование		0,098
Мать – с ВО, не работала.	0,220	
Мать – с ВО, рабочая или служащая	0,625**	
Мать – с ВО, работала специалистом	0,309**	
Отец - с ВО, руководитель подразделения.	0,385**	
Отец - с ВО, руководитель госуд. предприятия	-0,452**	
Отец - с ВО, руководитель негосуд. предприятия	0,361	
константа	-3,280**	-2,121**



Табл. 3 Probit-модель регрессионного анализа вероятности поступить в элитный вуз с корректировкой смещенности выборки по методу Хекмана для респондентов в возрасте 25 лет и младше (N = 1390, взвешенные данные)

	Вероятность поступить в элитный вуз, по сравнению с обычным вузом	Шансы поступить в любой вуз
Окончил школу в Москве или С-Петербурге	0,967**	1,098**
Окончил школу в столице союзн. Или автономной респ.	0,289	0,936**
Окончил школу в областном центре	0,089	0,668**
Окончил школу в районном центре, малом городе	0,234	0,311
Специализация школы или класса - математика.	-0,192	0,044
Специализация школы или класса – естественные науки	0,647**	0,576**
Специализация школы или класса – иностранный язык	0,216	-0,817**
Специализация школы или класса – гуманитарные науки	0,116	-0,015
Окончил спецшколу	0,048	0,890**
Окончил гимназию	0,391**	0,338
Окончил лицей	0,306	0,163
Обучение в школе велось на национальном языке	-0,275	-0,675
Обучение в школе велось на русском и национальном языке	0,220	0,252
Успеваемость в школе - 4-5	0,387**	1,025**
Успеваемость в школе в основном на 5	0,815**	1,333**
Успеваемость в школе - отличная	0,845**	7,597**
Удовлетворенность полученными в школе знаниями	0,033	-0,019
Наличие компьютерного класса в школе	0,208	-0,010
Наличие Интернета в школе	-0,038	-0,160
Доля выпускников школы, поступающих в вузы, 50-80%		0,637**
Доля выпускников школы, поступающих в вузы, > 80%		1,028**
Занимался с репетитором из вуза, куда поступал	0,561**	
Занимался на очных курсах вуза, куда поступал	0,421**	
Занимался на заочных курсах вуза, куда поступал	0,455**	
Занимался более чем по 3-м предметам с репетитором или на курсах	-0,272	
Занимался в 1-2 дополнит. кружках и школах	0,152	0,105
Занимался более чем в 3-х дополнит. кружках и школах	0,730**	0,320**
Мужской пол	0,283**	0,137
Возраст 21-25	0,249**	0,123
Семейный капитал	0,070**	0,124**
Проживал в неполной семье	-0,237	-0,240**
Количество братьев и сестер	0,116	-0,129
У отца высшее образование		0,376**
У матери высшее образование		0,486**
У отца ср. спец. образование		0,231**
У матери ср. спец. образование		0,011
Мать – с ВО, не работала.	0,361	
Мать – с ВО, рабочая или служащая	0,664**	
Мать – с ВО, работала специалистом	0,332**	
Отец - с ВО, руководитель подразделения.	0,354**	
Отец - с ВО, руководитель госуд. предприятия	-0,988**	
Отец - с ВО, руководитель негосуд. предприятия	0,326	
константа	-4,171**	-2,645**



Табл. 4 Probit-модель регрессионного анализа вероятности поступить в элитный вуз с корректировкой смещенности выборки по методу Хекмана для респондентов в возрасте 26-35 лет (N = 925, взвешенные данные)

	Вероятность поступить в элитный вуз, по сравнению с обычным вузом	Шансы поступить в любой вуз
Окончил школу в Москве или СПб	0,131	1,403**
Окончил школу в столице союзн. Или автономной респ.	0,098	1,028**
Окончил школу в областном центре	-0,651**	0,647**
Окончил школу в районном центре, малом городе	-0,231	0,660**
Специализация школы или класса - математика.	-0,848**	0,322
Специализация школы или класса – естественные науки	0,274	0,118
Специализация школы или класса – иностранный язык	-0,936**	0,292
Специализация школы или класса – гуманитарные науки	-1,554**	-0,049
Окончил спецшколу	1,162**	0,048
Окончил гимназию	2,852**	0,108
Успеваемость в школе - 4-5	-0,460**	0,829**
Успеваемость в школе в основном на 5	0,436	1,122**
Успеваемость в школе - отличная	1,167**	0,757
Удовлетворенность полученными в школе знаниями	0,069	-0,038
Наличие компьютерного класса в школе	0,161	0,451**
Наличие Интернета в школе	0,663	-0,175
Доля выпускников школы, поступающих в вузы, 50-80%		0,395**
Доля выпускников школы, поступающих в вузы, > 80%		0,421
Занимался с репетитором из вуза, куда поступал	-0,185	
Занимался на очных курсах вуза, куда поступал	0,975**	
Занимался на заочных курсах вуза, куда поступал	-0,301	
Занимался более чем по 3-м предметам с репетитором или на курсах	-0,375	
Занимался в 1-2 дополнит. кружках и школах	-0,215	0,011
Занимался более чем в 3-х дополнит. кружках и школах	-0,695**	0,067
Мужской пол	0,406**	-0,096
Возраст 31-35	-0,440**	0,054
Семейный капитал	-0,034	0,022
Проживал в неполной семье	-0,104	-0,220
Количество братьев и сестер	-0,339**	-0,216**
У отца высшее образование		0,141
У матери высшее образование		0,291**
У отца ср. спец. образование		0,232
У матери ср. спец. образование		0,183
Мать – с ВО, не работала.	0,157	
Мать – с ВО, рабочая или служащая	-0,303	
Мать – с ВО, работала специалистом	0,388**	
Отец - с ВО, руководитель подразделения.	0,332	
Отец - с ВО, руководитель госуд. предприятия	0,079	
Отец - с ВО, руководитель негосуд. предприятия	-4,235**	
константа	-0,403	-1,914**



Табл. 5 **Список элитных (по интегральному критерию) вузов, в которых учились или учатся молодые люди, попавшие в выборку**

- 1 Балтийский Государственный Технический Университет «Военмех»
- 2 Башкирский Государственный Университет
- 3 ВГИК
- 4 Волгоградский Государственный Педагогический Университет
- 5 Воронежский Государственный Технический Университет
- 6 Воронежский Государственный Университет
- 7 Государственный Университет Управления
- 8 Государственный Университет – Высшая школа экономики
- 9 Дальневосточный Государственный Университет Путей Сообщения
- 10 Ивановский Государственный Энергетический Университет
- 11 Институт Иностранных языков Им. М.Тореза
- 12 Институт Потребительской Кооперации
- 13 Казанский Государственный Технический Университет
- 14 Казанский Государственный Технологический Университет
- 15 Казанский Государственный Университет
- 16 Калининградский Государственный Университет
- 17 Кубанский Государственный Технологический Университет
- 18 Кубанский Государственный Университет
- 19 МГТУ Им. Баумана
- 20 МГУ Им. Ломоносова
- 21 МИФИ
- 22 Мордовский Государственный Университет
- 23 Моск.Городской Педагогический Университет
- 24 Московская Государственная Юридическая Академия
- 25 Московская Медицинская Академия Им.Сеченова
- 26 Московская Сельскохозяйственная Академия
- 27 Московский Авиационный Институт
- 28 Московский Архитектурный Институт (Государственная Академия)
- 29 Московский Государственный Институт Международных Отношений
- 30 Московский Государственный Социальный Университет
- 31 Московский Государственный Строительный Университет
- 32 Московский Государственный Университет Пищевых Производств
- 33 Московский Инженерно-Строительный Институт
- 34 Московский Педагог.Ун-Т Им Крупской
- 35 Московский Художественно-Промышленный Институт Им. Строганова
- 36 Нижегородский Государственный Технический Университет
- 37 Нижегородский Государственный Университет Им Лобачевского
- 38 Новгородский Государственный Университет Им. Ярослава Мудрого
- 39 Новосибирский Государственный Технический Университет
- 40 Новосибирский Государственный Университет



- 41 Пермский Государственный Технический Университет
- 42 Пермский Государственный Университет
- 43 Петербургский Государственный Университет Путей Сообщения
- 44 Российский Государственный Гуманитарный Университет
- 45 РИИЖТ/РГУ
- 46 Российская Экономическая Академия Им. Плеханова
- 47 Российский Государственный Торгово-Экономический Университет
- 48 Российский Химико-Технологический Университет
- 49 Ростовский Государственный Университет
- 50 Ростовский Государственный Университет Путей Сообщения
- 51 Российский Университет Дружбы Народов
- 52 Санкт-Петербургский Государственный Горный Институт Имени Плеханова
- 53 Санкт-Петербургский Государственный Инженерно-Экономический Университет
- 54 Санкт-Петербургский Государственный Медицинский Университет
- 55 Санкт-Петербургский Государственный Педагогический Университет
- 56 Санкт-Петербургский Государственный Политехнический Университет
- 57 Санкт-Петербургский Государственный Университет
- 58 Санкт-Петербургский Государственный Университет Информационных Технологий
- 59 Санкт-Петербургский Государственный Университет Экономики и Финансов
- 60 Санкт-Петербургский Институт Кино и Телевидения
- 61 Санкт-Петербургский Государственный Электротехнический Университет
- 62 Саратовский Государственный Технический Университет
- 63 Саратовский Государственный Университет
- 64 Сибирский Государственный Аэрокосмический Университет
- 65 Ставропольский Государственный Университет
- 66 Томский Государственный Университет
- 67 Томский Политехнический Университет
- 68 Томский Университет Систем Управления И Радиоэлектроники
- 69 Уральский Государственный Технический Университет (Политехнический)
- 70 Уральский Государственный Университет
- 71 Уфимский Государственный Авиационно-Технический Университет
- 72 Уфимский Государственный Нефтяной Технический Университет
- 73 Южно-Уральский Государственный Университет
- 74 Ярославский Государственный Университет Им. П.Г. Демидова